



吉林工程职业学院
Jilin Engineering Vocational College

高等职业教育质量年度报告 (2025 年度)



二〇二五年十二月

年报公开形式及网址公告

年报公开形式：吉林工程职业学院官方网站

公开网址：<HTTPS://WWW.JLEVC.CN/JXZL/11259.JHTML>

内容真实性责任声明

学校对吉林工程职业学院 职业教育质量年度报告 (2025年度)
的真实性、完整性和准确性负责。

特此声明。

单位名称(盖章):吉林工程职业学院

学校法定代表人(签名):

2025年12月31日

前言

吉林工程职业学院坚持以习近平新时代中国特色社会主义思想为指导，深入学习贯彻党的二十大及二十届历次全会精神，全面落实习近平总书记关于职业教育的重要论述和考察吉林重要讲话精神，严格执行《中华人民共和国职业教育法》等国家及吉林省职业教育改革部署。坚持以政治建设统领学校全面工作，落实立德树人根本任务，紧紧围绕新时代对职业教育新要求，紧密对接吉林省发展战略与产业转型需求，以“五农”专业群建设为核心，深化产教融合，坚守立德树人根本使命，持续推动高质量发展，致力于为东北振兴和现代农业建设提供人才与智力支撑。

根据教育部及吉林省教育厅关于编制发布职业教育质量年度报告的要求，学校认真组织各部门编写并多次审核修订，以人才培养工作状态数据采集与管理平台中相关数据为主要依据，确保报告内容真实、全面反映办学实际与年度成效。

《吉林工程职业学院高等职业教育质量年度报告（2025）》围绕“涉农特色、服务地方”的办学定位，系统呈现学校在人才培养、服务贡献、文化传承、国际合作、产教融合等方面的创新实践与主要成果。报告通过案例、数据、图表相结合的形式，生动展现学校在促进学生全面发展、赋能区域产业升级、回应社会关切等方面取得的进展，主动接受社会监督，持续提升办学质量与影响力。

目 录

一、办学基本情况	- 1 -
(一) 学校简介	- 1 -
(二) 办学理念	- 3 -
(三) 办学条件	- 5 -
二、人才培养	- 7 -
(一) 立德树人	- 7 -
(二) 专业建设	- 19 -
(三) 课程建设	- 21 -
(四) 教材建设	- 27 -
(五) 师资建设	- 28 -
(六) 基地建设	- 30 -
(七) 校园文化	- 34 -
(八) 职业发展	- 38 -
三、服务贡献	- 46 -
(一) 服务国家战略	- 46 -
(二) 服务行业升级	- 50 -
(三) 服务地方发展	- 53 -
(四) 服务乡村振兴	- 55 -
四、文化传承	- 56 -
(一) 传承优秀传统文化，赋能师生全面发展	- 56 -
(二) 传承红色精神基因，多元载体铸魂育人	- 61 -
(三) 工匠精神浸润铸魂，三位一体赋能育人	- 64 -
(四) 弘扬特色校园文化，构建涉农文化体系	- 67 -
五、国际合作	- 70 -
(一) 合作办学项目取得关键突破	- 71 -
(二) 师资队伍建设迈向国际领域	- 73 -

(三) 师生交流拓展合作新维度	- 73 -
(四) 职教出海服务企业“走出去”	- 74 -
(五) 课程与专业标准建设取得新成果	- 75 -
六、产教融合	- 75 -
(一) 机制共筑	- 75 -
(二) 资源共建	- 76 -
(三) 人才共育	- 79 -
(四) 发展共享	- 80 -
七、发展保障	- 81 -
(一) 政治引领与组织保障	- 81 -
(二) 战略规划与政策落实	- 86 -
(三) 资源投入与条件支撑	- 90 -
(四) 治理体系与质量保障	- 92 -
八、面临挑战	- 94 -
(一) 面临挑战	- 94 -
(二) 发展机遇	- 95 -

图目录

图 2-1	马克思主义学院在卢伟农机农民专业合作社开展“行走的思政课”活动	- 9 -
图 2-2	马克思主义学院在四平战役纪念馆开展“行走的思政课”活动 - 9 -
图 2-3	青年师生宣讲团开展“铸牢”教育、“四史”教育宣讲活动 - 10 -
图 2-4	兴禾文化节—2025 级迎新文艺汇演 - 12 -
图 2-5	“厚植爱农情怀 练就兴农本领”主题党日，赴玉米博物馆参观学习	- 14 -
图 2-6	师生赴丛泉湖稻田画教育基地参观学习，重温入党誓词 - 14 -
图 2-7	2024—2025 学年国家奖学金申请答辩会 - 15 -
图 2-8	吉林省高校大学生心理健康教育优秀案例评选一等奖 - 16 -
图 2-9	机电工程学院“大国工匠班”学生在分会场聆听讲座 - 18 -
图 2-10	院士团队教授与产业教授进行授课讲解 - 21 -
图 2-11	吉林省职业院校技能大赛教学能力比赛合照 - 23 -
图 2-13	2025 年校级在线精品课程 - 25 -
图 2-13	有效课堂授课场景 - 27 -
图 2-14	李向群教授作为中方代表在开班仪式上发言 - 30 -
图 2-15	国家级创新团队在德国进修 - 30 -
图 2-16	中国农村专业技术协会批复文件 - 34 -
图 2-17	“兴禾”文化艺术节开幕式 - 37 -
图 2-18	“兴禾”大学生书画展部分作品展示 - 38 -
图 2-19	近三年学生获得吉林省职业院校技能大赛一等奖数量对比图 - 40 -
图 2-20	麦浪创酿 π 空间团队合影 - 43 -
图 2-21	涉农类专场招聘会 - 44 -
图 2-22	重点群体进行针对性竞聘演练 - 45 -
图 2-23	近三年毕业生初次毕业去落实率、留省数、对口率统计 - 46 -
图 3-1	吉林工程职业学院与双辽市人民政府签订战略合作框架协议 - 48 -
图 3-2	CMA 资质认定证书 - 49 -
图 3-3	学生参加世界职业院校技能大赛现场合照 - 49 -
图 3-4	兽医实验室能力建设与认可培训 - 50 -

图目录

图 3-5	双辽双英花生种植技术培训	- 54 -
图 3-6	公主岭市社区工作者培训	- 55 -
图 3-7	四平市东方社区系列培训	- 55 -
图 3-8	高素质农民培训	- 56 -
图 3-9	铁东区雁阵齐飞系列培训	- 56 -
图 3-10	农机手系列培训	- 56 -
图 4-1	运动会上百人太极拳展演	- 58 -
图 4-2	开学典礼上传统民族歌舞表演	- 58 -
图 4-3	第七届中华经典诵写讲大赛“诵读中国”经典诵读大赛教师组一等奖	- 59 -
图 4-4	第七届中华经典诵写讲大赛“诵读中国”经典诵读大赛学生组二等奖	- 59 -
图 4-5	校地合作共建松辽剪纸艺术展	- 60 -
图 4-6	学生书画作品展	- 60 -
图 4-7	学校师生清明节祭扫烈士陵园	- 61 -
图 4-8	“兴禾”思政报告会开班仪式	- 62 -
图 4-9	《四平警示》宣传员（董政）为学生宣传禁毒知识	- 63 -
图 4-10	处级干部到汪清爱国主义教育基地参观学习	- 64 -
图 4-11	“大国工匠”指导学生实践操作	- 65 -
图 4-12	“大国工匠”做“赓续劳模精神 强国复兴有我”专题讲座	- 65 -
图 4-13	“一技在手 一生无忧”职教活动月教学能力提升专题培训	- 66 -
图 4-14	“兴禾杯”植物组织培养操作技能大赛	- 67 -
图 4-15	师生参观梨树蔡家农耕文化博物馆	- 68 -
图 4-16	“兴禾”趣味运动会现场	- 69 -
图 4-17	“兴禾”智慧农业发展讲座	- 70 -
图 4-18	“播”动心弦社团在“兴禾”嘉年华上直播特色农产品	- 70 -
图 5-1	吉林省教育厅关于合作办学项目批复	- 72 -
图 5-2	吉林工程职业学院学子参加俄罗斯无人机竞赛	- 74 -
图 6-1	吉林省现代农业（农机装备）产教融合共同体代表参观顺邦农机	- 78 -

图目录

图 6-2	吉林省现代农业（农机装备）产教融合共同体召开年度工作会议	- 78 -
图 6-3	吉林工程职业学院主办高博论坛	- 81 -
图 7-1	行走的思政课—黑土地博物馆研学实践	- 86 -
图 7-2	井冈山基地三下乡社会实践活动	- 86 -
图 7-3	吉林工程职业学院与黑龙江农业经济职业学院签署战略合作协议 ...	- 87 -
图 7-4	2024 年学院经费收入情况统计图	- 91 -
图 7-5	2024 年学院经费支出情况统计图	- 92 -

表目录

表 1-1	2023—2025 年办学指标一览表	- 5 -
表 1-2	2023—2025 年生源分布情况一览表	- 6 -
表 1-3	2023—2025 年招生情况	- 6 -
表 2-1	2024-2025 学年资助发放明细表	- 12 -
表 2-2	2025 年课程思政示范课建设名单	- 18 -
表 2-3	吉林省高水平专业群组建情况	- 19 -
表 2-4	2025 年吉林省职业院校技能大赛教学能力比赛获奖情况	- 22 -
表 2-5	2025 年新建在线课程	- 24 -
表 2-6	2025 年第三批有效课堂通过名单	- 26 -
表 2-7	入选第二批“十四五”职业教育国家规划教材统计表	- 28 -
表 2-8	2024—2025 学年出版教材统计表	- 28 -
表 2-9	优质企业合作共建校外实习实训基地统计表	- 31 -
表 2-10	学生参加世界职业院校技能大赛获奖情况	- 40 -
表 2-11	全国第三届职业技能大赛吉林省选拔赛成绩	- 40 -
表 2-12	2025 年吉林省职业院校技能大赛（学生赛）获奖情况	- 40 -
表 4-1	2025 年吉林省校园武术锦标赛学生获奖情况	- 57 -
表 4-2	第七届中华经典诵写讲大赛获奖情况	- 57 -

案例目录

案例 2-1	行走的思政课：黑土沃野话振兴	- 9 -
案例 2-2	宣讲传史润初心 以赛践学铸忠魂	- 10 -
案例 2-3	厚植爱农情怀，练就兴农本领	- 13 -
案例 2-4	三级联动评国奖 资助育人树标杆	- 15 -
案例 2-5	“含羞草”向阳生 心理护航助成长	- 15 -
案例 2-6	师德引领：匠心筑梦育新人	- 17 -
案例 2-7	聚焦需求，前瞻布局，创新“未招先育”培养模式	- 20 -
案例 2-8	以赛促教强根基 固本强师启新程	- 23 -
案例 2-9	深化课堂认证促教学转型 聚焦学生中心强育人实效	- 26 -
案例 2-10	赴德研修汲取“双元”经验 国际视野赋能“双师”建设	- 29 -
案例 2-11	基地育才筑平台，小院兴农新引擎	- 33 -
案例 2-12	融思政于文艺盛宴 以文化人青春远航	- 37 -
案例 2-13	翰墨飘香、丹青溢彩	- 37 -
案例 2-14	赛创融合强本领 就业赋能启新程	- 41 -
案例 2-15	“农技赋能”拓宽就业路 “职引未来”精准促对接	- 44 -
案例 2-16	精准帮扶暖人心 技能赋能稳就业	- 45 -
案例 3-1	政校携手深化战略合作 资源互补共育时代新人	- 47 -
案例 3-2	依托实体平台 践行职教使命	- 49 -
案例 3-3	精准对接国家战略需求 着力破解地方产业瓶颈	- 50 -
案例 3-4	学校双辽包保村双英花生种植技术培训	- 54 -
案例 3-5	实施分层培训，强化乡村人才支撑	- 55 -
案例 4-1	规范传承文化基因，多元提升文化素养	- 58 -
案例 4-2	传承非遗文化精髓，校地协作文化浸润	- 59 -
案例 4-3	以文化人 厚植爱国情怀	- 62 -
案例 4-4	传承红色基因，坚定爱国信仰	- 63 -
案例 4-5	专家引领筑匠魂，赛事锤炼砺匠技	- 65 -
案例 4-6	赛场复现农耕劳作，趣味弘扬兴禾精神	- 68 -

案例目录

案例 4-7 练就兴农助农本领，激发爱农务农情怀	- 69 -
案例 6-1 校企双向赋能 深度共建共享	- 77 -

一、办学基本情况

（一）学校简介

吉林工程职业学院是吉林省教育厅主管的省属公办全日制职业高等学校。学校坐落在美丽的英雄城——吉林省四平市。

学校始建于1958年，是新中国成立后较早建立的普通高等院校之一，曾于建校之初和1978年国家恢复高考时期，两度举办本科教育。经过60多年的发展，学校办学规模不断扩大，办学水平不断提升，办学实力不断增强，先后被确定为第一批国家星火计划农民科技培训学校、吉林省首届黄炎培职业教育优秀学校、吉林省“三全育人”综合改革试点校、首批全国职业院校“双师型”教师队伍建设典型学校、全国党建工作样板支部单位、全国百所乡村振兴人才培养优质校等。学校是吉林现代农业职业教育集团理事长单位，建有国家新型职业农民培育示范基地、国家级农产品加工与检测生产性实训基地等先进人才培养基地。2025年学校获评吉林省特色高水平高职院校和5个吉林省特色高水平高职专业群建设单位。

学校始终秉持“厚德精术，知行合一”的校训精神，深化产教融合、校企合作，对接区域经济社会发展需求，与多家企业开展联合办学，着力为社会培养了大批“有理想、爱国家，讲文明、守纪律，能吃苦、稳基层，实践动手能力强”的能工巧匠，毕业

生去向落实率保持在 95% 以上。

学校拥有良好的办学条件。教职工总数 408 人，其中，教授、副教授 158 人，具有博士、硕士学位教师 269 人，“双师型”教师 164 人，省级及以上教学名师 2 人，吉林省高层次认定人才 8 人。学校占地面积 30.5 万平方米，建筑面积 14.4 万平方米。现有多媒体教室 203 个，专业实验室 106 个，多媒体语音室 3 个，计算机机房 25 个，实习工厂 2 个，与学校签订合作协议的校外实习企业 49 家。

学校不断优化产教融合、校企合作的“党建领航，涉农实践，五育融合”育人模式，依托农产品加工与质量检测、畜牧兽医、现代农业装备应用技术、护理、旅游管理五个省级特色高水平专业群，设立粮油食品学院、机电工程学院、汽车工程学院、信息工程学院、生物工程学院、医护学院、建筑工程学院、管理学院 8 个学院，37 个招生专业，在校生 10643 人。

学校有完善的思想道德教育、诚信教育、感恩教育、文明纪律教育、就业创业教育体系，为学生成长成人成才创造条件、铺路搭桥，努力让学生成才、家长放心、社会认可。具备奖、助、补、贷体系，实施“爱心工程”，细化精准资助项目，搭建起集勤工助学、实习实训、求职就业为一体的综合实践平台，保证家庭经济困难学生需求。

学校坚持就业与对口升学兼顾，为学生专升本提供条件，近三年专升本考取率达 50% 左右；学校设有吉林省自学考试学习服务中心，开展自学考试专升本学历教育；鼓励学生在校期间入伍，享受学费减免及国家资助政策，退伍后重新复学。

学校注重开展丰富多彩、形式多样的学术、科技、体育、艺术、文化等课外活动，现有理论学习类、科技实践类、兴趣爱好类、体育锻炼类、文化艺术类、公益服务类六类 22 个大学生社团组织。

（二）办学理念

学校坚持以习近平新时代中国特色社会主义思想为指导，全面贯彻党的教育方针，立足新发展阶段，贯彻新发展理念，服务新发展格局，紧紧围绕立德树人根本任务，以推动高质量发展为主题，以改革创新为动力，以“双高计划”建设为抓手，按照专业群大类培养，学生灵活选择专业（方向），落实“技能跨界、伴禾成长、延伸培养”人才培养理念，与企业实行深度合作培养，鼓励学生考取相应职业技能证书。以全面深化产教融合、校企合作为关键路径，持续提升人才培养质量与社会服务能力。

1. 强化政治引领，筑牢育人根基

学校始终坚持和加强党的全面领导，以习近平新时代中国特色社会主义思想为指导，全面贯彻党的教育方针，落实“为党育人、

为国育才”使命。落实党委领导下的校长负责制，积极探索“党建+”融合模式，推进“一支部一特色”创建，构建“党建兴禾”品牌，以高质量党建引领发展，坚持“五育”并举，促进德育、智育、体育、美育和劳动教育协调发展，推进“三全育人”，筑牢育人根基。

2. 锚定涉农特色，擦亮办学品牌

学校紧密围绕农业产业链优化专业结构，重点打造农产品加工与质量检测、畜牧兽医、乡村数智文旅等现代农业特色专业群。厚植学生“三农”情怀，将强农兴农责任担当融入人才培养各个环节，培养知农爱农新型人才。发挥学校乡村振兴人才培养优质校优势，创新人才培养形式，培养适应农业农村现代化的乡村人才。

3. 深化产教融合，创新协同机制

学校充分发挥“吉林省现代农业（农机装备）产教融合共同体”作用，与吉林世宝机械制造有限公司、新瑞鹏宠物医疗集团有限公司等大型龙头企业建立校企合作关系。打造“厂中校”模式的实训基地，承担各专业学生校外实习和岗位实习任务，并派遣企业技能精湛的能工巧匠担任校外实习指导教师，切实做到教学过程与岗位工作过程、教学内容与岗位标准对接。

4. 坚持以人为本，汇聚发展合力

学校始终坚持以学生为中心的发展理念，切实保障好师生的合法权益，把增进师生福祉、维护师生根本利益、促进师生全面发展作为各项工作的出发点和落脚点，让高质量发展成果更多更公平惠及师生。

（三）办学条件

1. 综合保障能力

学校现设立四平、梨树两个校区。现有多媒体教室 172 个，专业实训（验）室 102 个，计算机机房 32 个，实习工厂 2 个，校内外实习实训、科研、教学基地近 200 个。

表 1-1 2023—2025 年办学指标一览表

序号	指标	单位	2023 年	2024 年	2025 年
1	占地面积	m ²	192175	335550	304550
2	建筑面积	m ²	100195.18	259918.08	257031.38
3	生均占地面积	m ² /生	23.88	38.06	28.62
4	固定资产总金额	万元	50167.34	51183.80	54558.92
5	生师比	:	26.9	23.04	21.23
5	教学、科研仪器设备总值	万元	13531.69	15056.05	16544.85
6	生均教学仪器设备资产额	万元	1.68	1.70	1.56
7	生均校内实践教学工位数	个/生	0.34	0.17	0.33

（数据来源：全国高等职业学校人才培养工作状态数据采集与管理平台）

2. 师资队伍

学校拥有一支一流的师资队伍。教职工总数 408 人，其中教授、副教授 158 人，具有博士、硕士学位教师 269 人，“双师型”教师 164 人，省级及以上教学名师 2 人，吉林省高层次认定人才 8 人。

3. 招生情况

2025 年，在学校党委的统一领导下，在招生工作处科学研判、合理部署及全校教职工的共同努力下，招生工作再上新台阶，37 个招生专业共录取 4000 人，同比增长 179 人，其中单招 2023 人、对口 395 人、转段 871 人、高考 711 人，涉农专业录取 925 人，生源多分布在吉林省内。学校招生录取人数、实际报到人数实现了双跃升，再创新高，成功跻身“万人大学”行列，为推进学校“双高”建设和实现“十五五”规划作出了重大贡献。

表 1-2 2023—2025 年生源分布情况一览表

省份	2023 年		2024 年		2025 年	
	录取数	占比	录取数	占比	录取数	占比
吉林	3304	89.80%	3521	92.14%	3700	92.50%
辽宁	20	0.54%	20	0.52%	20	0.5%
黑龙江	10	0.27%	20	0.52%	20	0.5%
内蒙古	272	7.39%	65	1.70%	58	1.45%
新疆	-	-	11	0.29%	43	1.08%
西藏	25	0.68%	24	0.63%	9	0.23%
山东	3	0.08%	10	0.26%	10	0.25%
河南	-	-	21	0.55%	20	0.5%
河北	47	1.28%	129	3.38%	120	3%
合计	3681		3821		4000	i

(数据来源: 招生工作处)

表 1-3 2023—2025 年招生情况

招生方式	2023 年			2024 年			2025 年		
	计划数	录取数	录取比例	计划数	录取数	录取比例	计划数	录取数	录取比例
单招	1788	1788	100%	1677	1677	100%	2023	2023	100%
对口	223	223	100%	350	350	100%	395	395	100%

转段	683	654	95.80%	815	797	97.80%	871	871	100%
高招	1016	1016	100%	997	997	100%	711	711	100%
合计	3710	3681		3839	3821		4000	4000	

(数据来源: 招生工作处)

二、人才培养

(一) 立德树人

立足学校“涉农办学、服务现代农业”办学定位，紧扣“十四五”规划育人体系建设要求，以“兴农立校、禾润匠心”为核心理念，构建“党建领航，涉农实践，五育融合”育人模式，将立德树人根本任务贯穿教育教学全链条、人才培养各环节，以培育“懂农爱农、兴农强农”的新时代新农人为目标，深化“三全育人”协同机制，完善“五育并举”育人格局，推动立德与成才共生、育人与兴农共振，为吉林乡村振兴和现代农业高质量发展筑牢人才根基、厚植品德沃土。

1. 构建“大思政”育人体系，强化思想政治引领

在学校党委统一领导下，以马克思主义学院为核心，打造“思政课程+课程思政”大思政育人体系，将思政教育贯穿人才培养全过程。领导班子带头讲思政课、听思政课。严格落实思政课学分学时要求，设置“四史”类及人文素质类选修课，常态化开展集体备课、听课评课等活动，充分利用教育部集体备课平台及周末理论大讲堂提升教学质量。

创新“行走的思政课”实践模式，组织师生赴四平烈士陵园开展清明节爱国主义教育活动，走进梨树卢伟农机农民专业合作社、梨树县玉米博物馆等场所，将思政教育与乡村振兴、农业实践深度结合，累计参与学生近 8000 人次。依托红色资源馆开展实践教学，组建成立吉林工程职业学院青年师生宣讲团，为 2025 级新生及各支部教职工开展“四史”宣讲 50 场，覆盖 3500 人次。

深化课程思政改革，2024 年新增 19 门校级课程思政示范课程，遴选 30 项教学典型案例，推动专业课与思政课同向同行。2025 年上半年启动 2025 级专业人才培养方案制（修）订工作，全面修订各专业人才培养方案、课程标准，明确各专业、各课程的思政要素与教学要求，实现专业全覆盖。常态化开展思政教师与专业教师集体备课，共同设计教学环节，全方位提升思政元素融入的专业性与教学实效。在各类思政教学赛事中成果丰硕，2025 年获吉林省职业院校技能大赛思想政治教育课程教学能力比赛三等奖 1 项，高校思政课“精彩一课”教学展示活动二等奖 1 项、三等奖 5 项，全省大学生党史短视频征集活动二等奖 1 项、三等奖 1 项、优秀奖 1 项，吉林省铸牢中华民族共同体意识教育教学典型案例征集一等奖 1 项。

案例 2-1 行走的思政课：黑土沃野话振兴

马克思主义学院开展“行走的思政课”3次。思政课教师与汽车工程学院师生走进梨树卢伟农机农民专业合作社，以合作社发展历程为鲜活教材，开展“乡村振兴与青年使命”专题教学。学生现场操作新型智能农机，将专业技能与社会责任相结合，实现“学思用贯通、知信行统一”。



图 2-1 马克思主义学院在卢伟农机农民专业合作社开展“行走的思政课”活动



图 2-2 马克思主义学院在四平战役纪念馆开展“行走的思政课”活动

案例 2-2 宣讲传史润初心 以赛践学铸忠魂

学校党委深入贯彻落实习近平总书记关于党的历史的重要论述，组建青年师生宣讲团，推动铸牢中华民族共同体意识教育及“四史”教育常态化。2025 年上半年，以支部为单位面向新生及教职工开展宣讲 50 场，组织参观学习 3500 人次，通过沉浸式体验引导师生知史爱党、知史爱国，坚定理想信念、践行初心使命。

在此基础上，学校积极组织学生参与省级党史短视频大赛，凭借优质作品荣获二等奖 1 项、三等奖 1 项、优秀奖 2 项，并获“最佳组织奖”。通过“宣讲+赛事”双载体驱动，实现了理论学习与实践践行的深度融合，切实让红色基因融入青春血脉，筑牢了师生的思想根基。



图 2-3 青年师生宣讲团开展“铸牢”教育、“四史”教育宣讲活动

2. 深化五育并举融合，促进全面发展

以文化育人为核心，构建多元育人矩阵。团委打造“兴禾文化节文艺汇演、兴禾社团嘉年华、兴禾艺术展”三大核心活动 IP，设置非遗剪纸、经典诵读等特色板块，累计吸引 10000 余人

次参与；兴禾社团嘉年华汇聚 20 余个文化类、艺术类、志愿服务类社团，兴禾艺术展累计展出作品百余件，覆盖师生 8000 余人次。依托团委微信公众号构建“预告 - 纪实 - 展示 - 解读”全流程宣传体系，发布相关内容 50 余条，单条最高阅读量超 3000 次。

强化体育育人功能，成功举办“兴禾”体育文化节，涵盖三大球、田径、棋类等 12 项赛事，累计超 11000 余人次参与。将 24 式太极拳、长拳等传统武术纳入体育必修课程，实现传统文化传承与体育锻炼有机结合，在省级武术锦标赛中斩获三金两银一铜。开展“阳光长跑”活动，助力学生体质测试合格率提升 67.85%。

完善资助育人与心理育人体系。构建“国家 - 地方 - 学校 - 社会”四位一体多元资助体系，2024 年 9 月—2025 年 8 月累计资助总额 1937.43 万元，惠及学生 10660 人次。实施“六位一体”心理健康教育工作体系，开设《大学生心理健康教育》必修课，实现新生 100% 覆盖；建立四级心理危机干预网络，完成 3 次全校心理健康普查，普查率 100%，对 125 名高危学生实施重点干预，全年实现“零起心理恶性事件”。



图 2-4 兴禾文化节—2025 级迎新文艺汇演

表 2-1 2024-2025 学年资助发放明细表

学段	级别	序号	项目名称	24 年秋季学期		25 年春季学期		备注
				资助人次	金额 (万元)	资助人次	金额 (万元)	
高职	国家级	1	国家助学贷款	233	295.01	0	0	
		2	国家奖学金	22	22	0	0	
		3	国家励志奖学金	304	182.4	0	0	
		4	专科学生国家助学金	2262	418.47	2262	418.47	
		5	退役士兵国家助学金	186	34.41	186	34.41	
		6	服兵役学费补偿代偿	151	197.045 933	0	0	
		7	退役士兵复学学费减免	67	37.68	0	0	
		8	退役士兵入学学费减免	7	2.47	0	0	
		9	直招士官学费补偿	1	1.23	0	0	
	地方	1	吉林省政府奖学金	38	7.6	38	7.6	

学段	级别	序号	项目名称	24年秋季学期		25年春季学期		备注
				资助人次	金额(万元)	资助人次	金额(万元)	
学校	府							
	资助	1	优秀学生奖学金(专科)	1149	23.65	1424	29.61	
		2	临时生活补贴(洪涝)	57	7.2	0	0	
		3	家庭经济困难学生临时补贴	25	11.47	1	0.3	
		4	勤工助学	179	7.37	229	8.8	
		5	见义勇为奖励金	4	0.2	0	0	
		6	“知农爱农”专项助学金	441	44.1	435	43.5	
	社会	1	菜鸟驿站临时生活补贴	0	0	83	4.15	
		2	圆困境学生求学梦基金	50	14	0	0	
	中职	国家	1	国家奖学金	0	0	0	0
2			国家免学费	293	32.23	283	31.13	
3			国家助学金	74	7.4	108	12.42	
学校		1	优秀学生奖学金	19	0.26	49	0.77	
合计				5562	1346.19 5933	5098	591.236	

案例 2-3 厚植爱农情怀，练就兴农本领

以“厚植爱农情怀 练就兴农本领”为主题，举办首届“兴禾”文化节，涵盖主题党日、学术研讨、文艺展演等系列活动。其中“厚植爱农情怀 练就兴农本领”主题党日活动，组织党员师生赴梨树县玉米博物馆、丛泉湖稻田画教育基地参观学习，重温入党誓词、合唱《我和我的祖国》，激发师生服务“三农”的责任担当。



图 2-5 “厚植爱农情怀 练就兴农本领”主题党日，赴玉米博物馆参观学习



图 2-6 师生赴丛泉湖稻田画教育基地参观学习，重温入党誓词

案例 2-4 三级联动评国奖 资助育人树标杆

学校严格遵循国家与吉林省学生资助中心工作要求，圆满完成 2024—2025 学年国家奖学金评审。创新建立“班级评议—学院初审—学校复审”三级联动机制，全程公开透明、层层严格把关，确保评审流程规范与结果公正。评审聚焦学业成绩、专业技能竞赛、社会实践等多维度指标，重点考查学生综合素质与榜样示范作用。评审将政策性工作转化为实效育人实践，其规范流程与导向设计具备可复制推广价值。通过树立先进典型，既给予获奖学生权威认可，更在全校营造“比学赶超”的良性氛围，将荣誉激励转化为学风建设与学生全面发展的强大动力，深度融合资助与育人功能，切实落实“资助育人”根本任务。



图 2-7 2024—2025 学年国家奖学金申请答辩会

案例 2-5 “含羞草”向阳生 心理护航助成长

在吉林省高校大学生心理健康教育优秀案例评选中，学校心理咨询中心吴玲、刘宇桐老师报送的《“含羞草”的春天——学校恐怖症的心理辅导案例》荣获一等奖。案例针对学生群体中出现的学校恐怖症问题，心理教师先通过专业评估精准定位症结，再为学生定制个性化辅导方案。通过系统心理咨询与科学干预，逐步缓解学生焦

虑情绪，帮助其克服校园环境恐惧，最终重拾学习信心，顺利回归正常校园生活。

该案例充分彰显学校心理健康教育的扎实基础与专业水准，展现教师在心理辅导领域的专业素养与实践创新能力。学校将以此为契机，持续优化心理支持服务路径，为学生健康成长筑牢心理防线。



图 2-8 吉林省高校大学生心理健康教育优秀案例评选一等奖

3. 强化师资队伍建设，夯实育人根基

以师德师风建设为引领，举办“兴禾大讲堂”师德师风专题讲座，邀请专家解读教育家精神，引导教师争做“四有”好老师。实施“五位一体”教师能力培养体系，通过专题培训、实践研修、赛事历练等方式提升师资素养，2025年组织开展13场心理健康教育专题培训，选派思政教师赴珲春市委党校、山东潍坊开展实践研修2次。

搭建名师引领平台，设立“李万君大国工匠工作室”，开设

“大国工匠班”，邀请大国工匠李万君开展《赓续劳模精神强国复兴有我》专题讲座，传递匠心精神。组织教师参加全国大中小学思政课一体化改革创新研讨会、“四平市大中小学思政课一体化联盟”等交流活动，录制“跟着总书记的脚步看‘五色吉林’”行走的思政课。

在课程思政建设中，组织思政教师与专业教师常态化集体备课，共同推进第三批课程思政示范课程建设，深入挖掘企业文化、工匠精神、劳模事迹等思政资源，提升教师思政元素融入能力。在教学能力提升方面成效显著，2025年吉林省职业院校技能大赛教学能力比赛中，斩获3项二等奖、4项三等奖，创历年新高；马克思主义学院贾丹教授荣获2024年度吉林省高校思政课教师年度人物提名奖，教师队伍专业素养与育人能力持续提升。

案例 2-6 师德引领：匠心筑梦育新人

开展“弘扬教育家精神”系列活动，通过专题讲座、交流研讨等形式，引导教师将师德修养融入教学科研各环节。机电工程学院依托“李万君大国工匠工作室”，推行“大师带徒”模式，将劳模精神、工匠精神融入焊接技术教学，培养学生精益求精的职业素养，相关教学案例获省级教学能力比赛三等奖。



图 2-9 机电工程学院“大国工匠班”学生在分会场聆听讲座

4. 完善课程思政体系，实现全员育人

健全“五育并举”培养体系，系统完善德智体美劳融合路径，推进“1+N”课程思政共建模式，推动课程思政建设全员化、全过程、系统化开展。深入挖掘各类课程所蕴含的思政要素，持续建设课程思政一体化平台，推广课程思政教学方面的典型经验和特色做法，形成“全校讲思政、课课有思政、人人重育人”的良好局面。

表 2-2 2025 年课程思政示范课建设名单

序号	课程名称	单位	课程负责人
1	JavaScript 程序设计	信息工程学院	周丽娜
2	Java 程序设计	信息工程学院	陈卓然
3	内科护理学	医护学院	于飞
4	汽车文化	汽车工程学院	刘洋
5	动物营养与饲料	生物工程学院	李晓娜

6	动物微生物与免疫	生物工程学院	岳玉妍
7	药理学	生物工程学院	李云静
8	建筑工程经济	建筑工程学院	张淑艳
9	安装工程计量与计价	建筑工程学院	刘辰雪
10	建筑工程 CAD 绘图	建筑工程学院	王怀英
11	大学体育与健康	体育教学部	刘德宝
12	大学体育与健康	体育教学部	孙爽
13	高等数学	公共基础教学部	毛丽慧
14	制图技术 I - 机械制图	机电工程学院	王亚茹
15	职业形象塑造与礼仪	管理学院	陈帅
16	财务会计	管理学院	王琳

(数据来源: 教务处)

(二) 专业建设

学校紧密对接吉林省支柱产业、优势产业和战略性新兴产业发展需求, 主动服务现代农业、现代服务业、数字经济、文旅康养等重点领域, 持续优化专业结构, 强化产教协同。获批农产品加工与质量检测、现代农业装备应用技术、畜牧兽医、护理和旅游管理, 省级高水平专业群。形成涵盖农林牧渔、食品药品与粮食、生物与化工、装备制造、电子信息、财经商贸、医药卫生等 10 个专业大类。

表 2-3 吉林省高水平专业群组建情况

序号	专业群	所含专业	合作单位
1	农产品加工与质量检测专业群	农产品加工与质量检测 食品检验检测技术 粮食工程技术与管理 农业生物技术	北大荒农垦集团有限公司、中粮集团有限公司、益海嘉里(吉林)粮油食品工业公司、吉林和合安全科技有限公司、吉林省凤姐初粮食品有限公司、梨树县卢伟农机合作社、吉林省李占峰农业发展有限公司、吉林农业大学

2	现代农业装备应用技术专业群	现代农业装备应用技术 机电一体化技术 工业机器人技术 计算机应用技术 无人机应用技术	吉林省康达农业机械有限公司、卢伟农机农民专业合作社、梨树凤凰山示范性农机合作社、四平市顺邦农机制造有限公司、一汽弗迪现代科技有限公司、宁德时代现代科技股份有限公司、武汉华中数控股份有限公司、汇博机器人、吉林省农业机械研究院、吉林农业大学、鼎利集团公司
3	畜牧兽医专业群	畜牧兽医 生物制药技术 食品智能加工技术	牧原集团、大北农集团、皓月集团、禾丰牧业、新希望集团、中粮家佳康、正大集团、四平特驱饲料有限公司、新瑞鹏宠物医疗集团、比智高药业有限公司、四平君乐宝乳业、广泽乳业、好利来（沈阳）食品科技
4	护理专业群	护理 康复治疗技术 老年保健与管理	吉林大学第二临床医院、吉林大学中日联谊医院、吉林省肿瘤医院、四平市中心人民医院、四平市肿瘤医院、远东宏信健康有限公司、深圳作为科技有限公司、四平市资生堂康复医院、公主岭市第二社会福利服务中心、双辽市卧虎镇社会福利中心、梨树县社会福利服务中心、四平市铁西区颐康乐康养中心、伊通满族自治县社会福利服务中心
5	旅游管理专业群	旅游管理、电子商务、网络营销与直播电商、数字媒体技术	吉林省时代创业投资发展（集团）有限公司、四平市文化广播电视和旅游局、四平市商务局、双辽市文化广播电视和旅游局、四平战役纪念馆、吉林省盛景时代投资发展有限公司、吉林省研之旅教育科技有限公司、吉林海城科技有限公司、吉林省北渔文化传媒发展有限责任公司

案例 2-7 聚焦需求，前瞻布局，创新“未招先育”培养模式

对接区域食用菌生产需求，吉林工程职业学院申报吉林省首个食用菌生产与加工技术专业（微专业）。专业紧密对接食用菌产业升级对人才的新要求，打破常规培养周期限制。

面向 2024 级农业生物技术专业开设微专业，依托学院食药菌协同创新中心开

展“菌中黄金——羊肚菌种植与传统农业智慧”的“耕读教育”，9个班级完成耕读教育。首期微专业成功吸引30名学生选修，有效引导并集聚了学生对于食用菌这一特色农业产业的学习兴趣与发展意愿。

课程设计采用“线上线下混合式”教学，创新组建了由产业教授、校内骨干、院士团队构成的“三元协同”师资队伍。将行业最新技术、标准与实践经验即时引入课堂，实现了产业需求与教学内容的“零时差”对接。



图 2-10 院士团队教授与产业教授进行授课讲解

（三）课程建设

1. 重构课程体系，精准对接产业需求

聚焦涉农专业人才培养目标，紧密对接最新职业标准、行业规范与岗位实际工作流程，依托标准化开发路径，系统重构“平台+模块+方向”的专业群课程体系。针对“现代学徒制”“现场工程师”“产业学院”等人才培养模式，动态优化课程结构，深化教学内容改革，强化创新意识培养，全面落实工学结合与学做合一。为精准响应区域经济社会发展与智慧农业产业链需求，构建具有本校特色、符合高质量发展要求的人才培养体系，同步修订《课程标准》，推动人才培养与产业升级同频共振，实现教

育供给与区域战略需求深度融合。

2. 以赛促教强师，提升教学能力水平

以教学能力比赛为牵引，系统开展吉林省 2025 及 2026 年教师教学能力竞赛选拔与培育工作。经校级评审，择优培育。在 2025 年吉林省职业院校技能大赛教学能力比赛中，荣获二等奖 3 项、三等奖 4 项，充分展现教师团队在教学设计、实施与反思方面的综合实力。通过以赛促建、以赛促改，有效激发教师教学创新活力，强化课堂育人实效，为构建高水平结构化教师队伍奠定坚实基础。

表 2-4 2025 年吉林省职业院校技能大赛教学能力比赛获奖情况

序号	大赛名称	教师	获奖情况
1	吉林省职业院校技能大赛教学能力比赛公共基础课程组	孙爽、李丹、姜锋、田亮	二等奖
2	吉林省职业院校技能大赛教学能力比赛高职专业一组	刘馨忆、逯璐、周奕含	二等奖
3	吉林省职业院校技能大赛教学能力比赛高职专业一组	岳玉妍、李晓娜、谷微微、时健祎	三等奖
4	吉林省职业院校技能大赛教学能力比赛高职专业二组	王冬雪、姜冰、王亚茹、刘俊成	三等奖
5	吉林省职业院校技能大赛教学能力比赛高职专业二组	马文姝、刘辰雪、鲍春一乐、王冬梅	三等奖
6	吉林省职业院校技能大赛教学能力比赛高职专业二组	吴文秋、孙晓羽、刘靖丹	三等奖
7	吉林省职业院校技能大赛教学能力比赛思想政治教育课程	徐博、张宇婷、慕佼见	三等奖

（数据来源：教务处）

案例 2-8 以赛促教强根基 固本强师启新程

学校将教学能力大赛作为检验师资水平与提升教学质量的关键抓手，系统构建“师德—专业—数字—育人—发展”“五位一体”教师能力培养体系，夯实参赛基础。

创新实施“四位一体”备赛机制即邀请行业专家入校指导；组织校内模拟实战；遴选骨干教师外出特训；定期开展经验交流共享。该机制形成培训至实战的完整闭环，全面提升教师综合能力。

在 2025 年吉林省职业院校技能大赛教学能力比赛中，我校教师团队斩获二等奖 3 项、三等奖 4 项，获奖数量与等级均创历史新高，实现了质与量的双重突破。

面向未来，学校将重点推进三大举措：一是打造“金师”竞赛品牌，构建“校—省—国”三级参赛梯队；二是强化成果转化，将获奖案例融入教师培训课程；三是深化“赛改融合”，以竞赛标准引领课堂革命与数字化转型。学校将持续以大赛推动教师向“专家型”转变，为高质量发展提供坚实人才支撑。

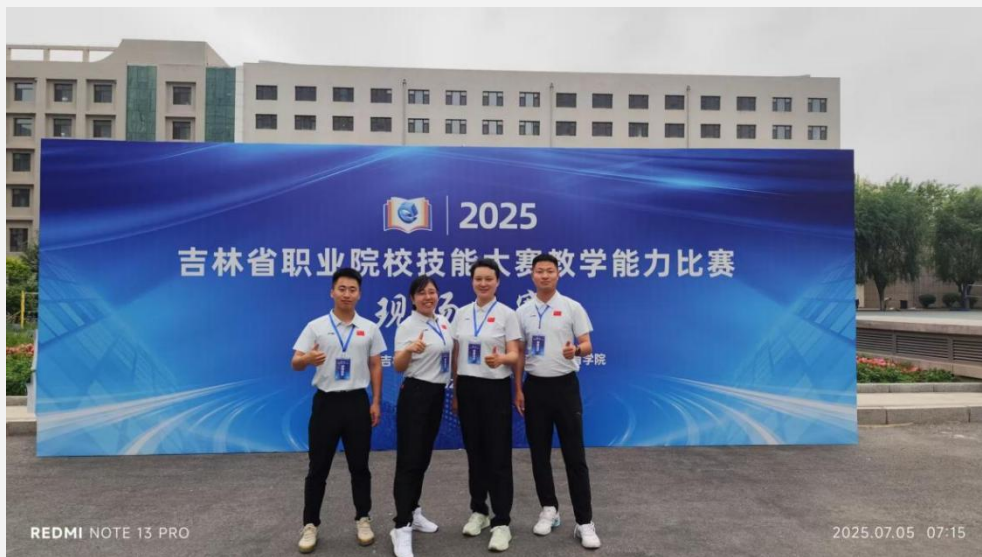


图 2-11 吉林省职业院校技能大赛教学能力比赛合照

3. 升级教学资源，深化混合教学模式

由学校教师主持主讲的《工业机器人操作与编程》《机械制

图》《网页设计》《机械制造基础》《数控编程与 CAM 技术》《机电设备 PLC 控制与调试》等六门核心课程，凭借扎实的建设基础与创新的教学设计，成功入选国家智慧职教平台。学校以学银在线、超星学习通等公共教学平台为依托，深化“线上+线下”混合式教学改革，持续完善涉农专业群教学资源库，推动课程资源迭代更新与共建共享。现建有省级精品在线开放课程 13 门，2025 年升级及新建校级精品在线开放课程 12 门，全年新增在线课程 350 门，活跃课程达 592 门，运行班次 3048 次，上传资源总量 6746 项。通过多元化、数字化教学资源供给，优化教育服务模式，增强学生学习自主性与选择性，助力教学质量和效率全面提升。

表 2-5 2025 年新建在线课程

序号	课程名称	负责人	团队成员
1	职业形象塑造与礼仪	陈帅	吴英玲, 王琳, 尤加兴, 董怡楠, 吴晓敏
2	食品分析与检验	夏明敬	刘小朋、白娜、张长平、王悦、吴月红
3	焙烤食品加工技术	陈亮	黄海燕、葛丽丽、张雪、王悦、项铁男
4	植物组织培养	隋昌海	王琳、王怡丹、孙卉、徐冲
5	动物营养与饲料	李晓娜	谷微微、王若绮、王晶莹、蔡金双
6	养猪与猪病防治	崔宏全	李晓娜、蔡金双、逯璐、关玉婷
7	畜牧场经营与管理	徐冲	孙卉、李懿、岳玉妍、李佳鸿
8	工业机器人操作与编程	赵一心	张晶、寇雷雷、齐凯、姜苏、王冬雪
9	智能农机技术基础	王菊霞	张硕、姜峰、王文斌、梁银凤、周泉
10	数据库技术及应用	王冷	王丽、王冬冬、闫贺新、刘婧丹、姜天骄
11	中国传统康复技术	张金凤	李婉宁、韩雪、曹馨予、王鑫钰
12	安装工程计量与计价	马文姝	李进印、刘辰雪、鲍春一乐

(数据来源: 教务处)

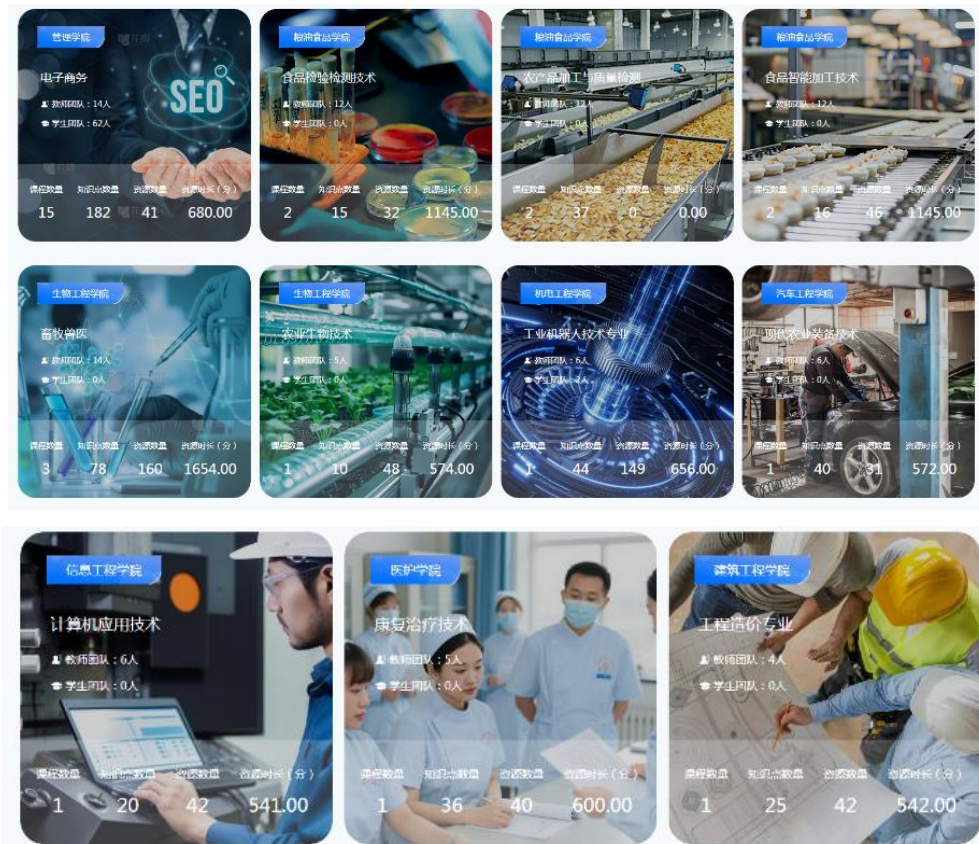


图 2-13 2025 年校级在线精品课程

4. 创新教学模式，打造有效课堂范式

深化教学模式改革，与北京科技职业技术大学协同开展“混合式+任务型”有效课堂建设，探索契合专业群特色的课堂教学范式，强化学生自主学习、合作学习与深度学习能力。以有效课堂认证为抓手，推动课堂教学质量全面提升，发挥课堂育人主渠道作用，形成一批具有职业教育特色的“金课”。2025年分两批组织50名教师参与有效课堂认证，最终17人通过认证。通过方法创新与课堂实践融合，助力学生在高效课堂中实现能力增值与全面发展。

表 2-6 2025 年第三批有效课堂通过名单

序号	教师姓名	认证等级
1	李岩	A 等
2	王鑫钰	A 等
3	韩雪	A 等
4	逯璐	A 等
5	刘德宝	A 等
6	闫贺新	B 等
7	姜锋	B 等
8	王怀英	B 等
9	田亮	B 等
10	袁理	B 等
11	王亚茹	B 等
12	王冷	B 等
13	黄海燕	B 等
14	赵立新	B 等
15	王楠楠	B 等
16	于卓群	B 等
17	张健榕	B 等

(数据来源: 教务处)

案例 2-9 深化课堂认证促教学转型 聚焦学生中心强育人实效

为全面落实国家《深化新时代教育评价改革总体方案》部署要求, 学校于 2025 年 12 月顺利完成第三批有效课堂认证工作。

经综合评定, 共有 17 名教师通过认证, 其中 5 人获评 A 级, 12 人获评 B 级。此项认证以推动课堂从“教师主导”向“学生中心”根本转型为核心目标, 引导教师将关注点转向学习成效与课堂实效。参与认证的教师在教学中更加重视学生的学习过程与任务达成, 课堂数据显示学生任务完成率显著提升, 教学氛围与协作性得到改善。教师们积极采用行动导向教学法, 引入真实岗位任务, 践行“做中学”, 注重对接职业能力要求。

通过持续探索，教师逐步掌握并灵活运用符合现代职教特点的教学策略，有效提升了行动导向课堂的实施质量。此举不仅为学生的职业成长与全面发展奠定了坚实基础，也对强化职业能力培养具有重要的实践价值与推广意义。

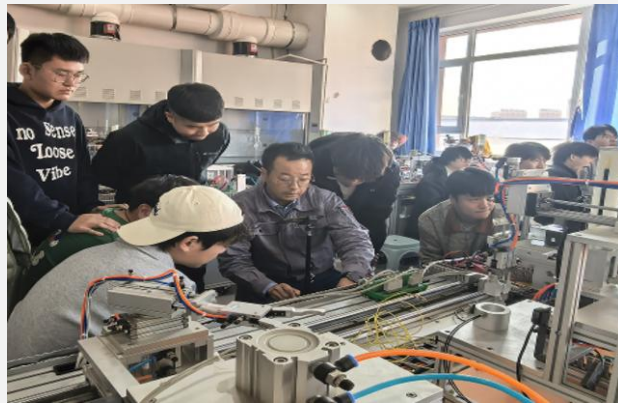


图 2-13 有效课堂授课场景

（四）教材建设

学校以“金教材”建设为抓手，紧密对接产业发展与人才培养需求，系统推动教材开发与更新。在第二批“十四五”职业教育国家规划教材遴选中，由学校两位教师分别主编的两本教材成功入选。本学年，学校教师共正式出版新编教材涵盖健康照护、体育教育、财务会计、食品工程、机械工程、农业机械等多个领域，包括《轮式拖拉机使用与维护》在内的 5 部校企合作教材和《老年人安全照护与急救技术》等 2 部教材。上述成果集中展现了学校在深化教育教学改革、推动课程与教学资源建设方面的系统成效，进一步强化了教材育人功能，为培养高素质技术技能人才奠定了扎实的资源基础。

表 2-7 入选第二批“十四五”职业教育国家规划教材统计表

序号	教材名称	主编	出版单位
1	混凝土结构平法识图	齐亚丽	北京理工大学出版社
2	基础护理技能实训	张金凤	北京理工大学出版社

表 2-8 2024—2025 学年出版教材统计表

序号	教材名称	主编	出版单位
1	老年人安全照护与急救技术	张金凤	中国人口与健康出版社
2	新编高职体育与健康教程	单思聪	天津大学出版社
3	企业财务会计	于恩顺	天津大学出版社
4	食品添加剂应用技术	李艳平	天津大学出版社
5	基础会计	王琳	天津大学出版社
6	AutoCAD 实例操作教程	姜冰	天津大学出版社
7	轮式拖拉机使用与维护	赵殿明	天津大学出版社

（五）师资建设

1. 精准引育并举，优化师资队伍结构

学校以完善师资队伍结构为目标，构建多维度人才引进与培养体系。一方面建立人才招聘常态化机制，制定并完善博士人才引进办法，拓宽选才视野与引才渠道，围绕专业建设核心需求，精准引进急需紧缺人才。另一方面创新引才模式，柔性引进高层次人才 5 人，聘请技能技术大师 9 人，为学校带来行业前沿理念与实践经验。同时实施学历学位提升支持行动，鼓励在职教师提升学历层次，持续优化师资队伍学历结构，提升整体素质。

2. 深化校企协同，锻造双师双能型教师队伍

围绕产教融合发展战略，学校重点推进“双师双能型”师资队伍建设，构建校企协同培养机制。一是落实教师赴企业社会实

践制度，鼓励和引导专任教师利用假期深入企业开展实践锻炼，沉浸式了解行业发展动态与岗位技能需求，切实提升实践教学能力。二是搭建技能提升平台，鼓励并支持专业教师参与各级各类技能竞赛活动，以赛促学、以赛促教，强化专业技能水平。三是完善校内实践条件，加强实验室、实训基地建设，为教师开展教研科研、科技服务及动手能力培养提供坚实保障。四是深化校企人员交流，聘请行业企业技术人员来校兼课并担任行业导师，同时选调企业生产一线优秀技术管理人员到校开展研讨交流，实现校企资源互补，加速双师素质队伍建设进程。

3. 聚焦能力提升，强化师资培训赋能

学校以促进教学改革创新为核心，加大师资培训力度，构建全方位、多层次的培训体系。结合学校发展规划与教学实际需求，以推动教学过程、教学内容、教学模式改革为目标，精准组织教师参与各类培训项目。组织教师参加国家级培训 41 人次，通过系统培训全面提升教师的教育教学能力、专业实践能力及综合素养，为提高人才培养质量提供有力支撑，助力教师更好地适应教育教学发展新要求。派出 4 人参加海外研修，为打造专业化、国际化教师队伍奠定强有力基础。

案例 2-10 赴德研修汲取“双元”经验 国际视野赋能“双师”建设

为深入贯彻落实国家关于打造高素质“双师型”教师队伍的决策部署，吉林工程职业学院持续推进师资队伍国际化培养。

2024年10月，经教育部遴选，学校国家级教师教学创新团队3名教师赴德国，参加教育部“工匠之师”创新团队境外研修项目，李向群教授担任第11培训团团长。

研修期间，李向群教授作为中方代表在开班仪式上发言，系统介绍了吉林省农业产业特色与学校办学定位。中国驻德大使馆教育处公参等专程前往培训地看望团队，体现了国家对职业教育教师队伍建设和本次研修的高度重视。

本次研修聚焦农业职业教育，通过理论授课、院校参访、企业考察等形式，深入学习了德国“双元制”职教体系、课程开发与教学模式，教师展现了良好的专业素养。



图 2-14 李向群教授作为中方代表在开班仪式上发言



图 2-15 国家级创新团队在德国进修

（六）基地建设

学校坚持以深化产教融合、强化实践育人为导向，系统推进

实训教学体系建设，切实提升高素质技术技能人才培养质量。学校紧密对接行业企业需求，与 49 家优质企业合作共建校外实习实训基地，构建校企协同育人机制，推动教学内容与岗位标准衔接、教学过程与生产流程对接，有效增强学生实践能力与就业竞争力。同时，学校积极引入信息化与数字孪生技术，建成无人机、畜牧兽医、护理等虚拟仿真实训中心，依托 AI、VR、MR 等技术创设沉浸式实训环境，着力破解传统实训中“三高三难”问题，提升实训教学的安全性与实效性。在实验实训条件方面，学校建成覆盖机电、汽车、生物工程、信息工程、医学护理等专业的实验教学平台，拥有多功能实验室 75 个、国家级生产性实训基地 1 个，实验实训总面积超 1.3 万平方米，并持续推进产教融合实训楼建设，为实践教学提供坚实支撑。通过校内外实训基地、虚拟仿真实训平台与实验实训室“三位一体”的系统化建设，学校逐步形成虚实结合、校企联动、育训并重的实践教学新生态，为区域产业发展培养了一批具有扎实技能和创新能力的技术技能人才。

表 2-9 优质企业合作共建校外实习实训基地统计表

序号	合作企业名称	合作期限
1	厦门松霖生活空间酒店有限公司	长期合作
2	长春市好利来食品有限公司	长期合作
3	北京中软国际教育科技股份有限公司长春分公司	3 年
4	吉林省迅达科技发展有限公司	3 年

5	吉林省中诺科技有限公司	3 年
6	河北地信	3 年
7	长春澳译达验房有限公司	3 年
8	四平市金谷集团有限公司	3 年
9	吉林省驭天科技发展有限公司	3 年
10	吉林省康达农业机械有限公司	3 年
11	吉林世宝机械制造有限公司	3 年
12	西安天翼智控教育科技有限公司	3 年
13	航天宏图信息股份有限公司	3 年
14	奇瑞汽车股份有限公司	3 年
15	北京福田戴姆勒汽车有限公司	3 年
16	北京福田潍坊专用汽车有限公司	3 年
17	宁德时代新能源科技有限公司	3 年
18	蜂巢能源科技有限公司	3 年
19	一汽富晟李尔线束有限公司	3 年
20	行云新能科技（深圳）有限公司	3 年
21	梨树县卢伟农机农民合作社	3 年
22	一汽解放（青岛）有限公司	3 年
23	行云新能科技（深圳）有限公司	3 年
24	吉林云天化农业发展有限公司	3 年
25	吉林好雨现代农业股份有限公司	3 年
26	吉林白象食品有限公司	3 年
27	益海嘉里（吉林）粮油食品工业有限公司	3 年
28	吉林梅花氨基酸有限责任公司	3 年
29	沈阳好利来食品有限公司	3 年
30	中粮贸易梅河口有限公司	3 年
31	吉林省凤姐初粮食品有限公司	3 年
32	梨树县富邦智慧农业科技有限公司	3 年
33	吉林省肿瘤医院	3 年
34	大连港医院	3 年
35	吉林牧神机械有限责任公司	3 年
36	长春英利汽车工业股份有限公司	3 年
37	长春合心机械制造有限公司	3 年

38	吉林省瑞晟智能科技有限公司	3 年
39	长春西海科技有限公司	3 年
40	吉林省艾斯克机电有限责任公司	3 年
41	博西教育科技（延边）股份有限公司	3 年
42	东莞市华荣通信技术有限公司	3 年
43	惠州市华星光电显示有限公司	3 年
44	苏州市伯乐集团	3 年
45	新瑞鹏宠物医疗集团有限公司	3 年
46	大北农农牧科技有限公司	3 年
47	梅河口小动物中心医院	3 年
48	四平百奕动物医院	3 年
49	瑞派宠物医院管理股份有限公司	3 年

案例 2-11 基地育才筑平台，小院兴农新引擎

2025 年 5 月，“吉林铁东羊肚菌科技小院”正式获中国农村专业技术协会批复设立。学校以此为契机，将这一平台定位为技术推广、办学提升与人才培养的关键载体，着力推动办学模式创新。

学校充分利用该平台，积极引入院士团队深度参与教学与科研指导，使学生在校期间便能直面学科前沿、亲身参与科技创新项目。此举显著拓宽了办学视野与实践路径，有效提升了人才培养的层次与质量。

通过科技小院的建设与运营，学校成功构建并实践了集“人才培养、科学研究、社会服务”于一体的高质量发展新模式。该平台不仅成为服务区域特色产业的技术推广阵地，更成为深化产教融合、赋能创新型技术技能人才培养的重要引擎，为学校高质量发展注入了新的动力。



图 2-16 中国农村专业技术协会批复文件

(七) 校园文化

学校紧紧围绕立德树人根本任务，以“兴禾”文化品牌为引领，系统构建“品牌活动、内涵建设、实践拓展、机制保障”四位一体的新时代校园文化育人矩阵，着力培育时代新人，服务青年全面发展。

1. 强化品牌引领，构建多层次文化育人矩阵

立足青年成长需求，系统打造集思想性、艺术性、群众性于一体的校园文化活动体系。通过举办“兴禾”文化节文艺汇演，以歌舞、朗诵、合唱、器乐等多元形式生动展现新时代青年精神风貌，吸引师生逾 6000 人次参与，成为传承红色基因、弘扬主流价值的重要载体。同时，精心组织“兴禾”社团大集，为文艺、体育、公益、传统文化等 20 余类学生社团搭建展示平台，推动形成“百花齐放、各展所长”的社团发展格局，有效促进学生品

格锤炼与能力提升。此外，学校举办“兴禾”大学生书画展，征集并展出书法、绘画、篆刻等作品 200 余幅，引导青年在笔墨丹青间感悟传统、在艺术创作中坚定自信，持续推动中华优秀传统文化在校园落地生根、薪火相传。

2. 深化价值融合，提升文化育人内涵质量

学校坚持“文化育人、思政铸魂、安全护航”三位一体发展思路，将思想引领、安全防护、健康成长等核心要素融入校园文化建设全过程。以习近平新时代中国特色社会主义思想为指引，在“兴禾文化节”“社团嘉年华”等品牌活动中嵌入“红色文化展区”“新时代青年论坛”等思政环节，并持续开展“开学第一课”“兴禾思政报告会”“工匠进校园”等系列活动，邀请专家学者、大国工匠、优秀校友开展专题讲座，以榜样力量引领青年坚定理想信念、明确使命担当。同时，学校将安全健康教育深度植入文化场景，围绕国家安全教育日、禁毒宣传月等重要节点，组织反诈讲座、消防演练、防艾禁毒宣传等主题教育活动，并推动“文明健康绿色环保”调研、无偿献血等实践行动，引导青年在参与中树立“安全第一、健康至上”的理念，培育文明向善的校园风尚，实现文化育人与综合育人协同增效。

3. 拓宽实践路径，增强文化育人辐射效能

学校秉持“立足校园、服务社会”的理念，积极推动校园文

化向实践延伸、向社会辐射，引导青年在服务奉献中锤炼品格、践行担当。通过组织开展“爱心陪伴·情暖夕阳”志愿服务活动，青年志愿者走进舒康养老中心，以文艺表演、生活帮扶、情感关怀等形式传递温暖；同时深入四平市残疾人中心，开展物资捐赠、文艺互动与专项服务，以真诚行动诠释人文关怀与责任意识。系列实践促进了校园文化与公益精神深度融合，使青年在切实参与中深化价值认同，将个人成长自觉融入社会进步，生动展现了新时代青年的文化使命感与实践品格。

4. 健全保障机制，筑牢校园文化建设体系

学校以先进典型选树与组织能力提升为抓手，通过系统开展优秀毕业生、优秀学生干部、文明班级、十佳学生及文明寝室等评优表彰，全年共评选各类先进集体与个人近 500 项，并在军训中评出先进集体、优秀组织者、训练标兵及优秀学员 200 余名，营造了见贤思齐、争先创优的浓厚氛围；同步完善校院协同、社团参与、资源联动的工作机制，强化队伍建设与资源投入，优化设施条件与宣传矩阵，为校园文化活动的常态化、高水平开展提供了坚实保障，推动了“人人参与、人人共享”文化格局的深化发展。

案例 2-12 融思政于文艺盛宴 以文化人青春远航

在学校庆祝新中国成立 75 周年暨首届“兴禾”文化节之际，校团委精心打造了以“‘兴禾’筑梦 青春远航”为主题的文艺汇演，将其作为融思政引领、文化传承与青春表达于一体的核心活动。

汇演紧扣“兴禾”精神与学校涉农特色，将家国情怀、工匠精神融入艺术创作。节目形式多元，既有展现新时代建设者豪迈的《时代号子》，也有彰显青年活力的街舞表演；师生同台互动演绎《最炫小苹果》，并合唱《我的祖国》《歌唱祖国》，引发全场共鸣，凝聚起爱国爱校的磅礴力量。演出深挖学校“一把锹”精神与强农兴农传统，艺术化地传递了“执着奋进、自强不息”的校园文化。

活动覆盖全校师生，现场参与超 6000 人，并进行了线上直播。作为“大思政课”的创新载体，本次汇演成功将立德树人融入文化盛宴，既为新生搭建了融入校园的桥梁，也有效推动了优秀传统文化与先进文化在校园落地生根，实现了以文化人、以美育人的育人实效。



图 2-17 “兴禾”文化艺术节开幕式

案例 2-13 翰墨飘香、丹青溢彩

“兴禾”大学生书画展活动，汇聚了众多优秀书画作品，共展出 200 余幅佳作，吸引了全校师生的广泛关注与热情参与，为校园文化生活增添了一抹绚丽色彩。

展览作品形式多样、内容丰富，涵盖了绘画与书法两大类。绘画类型既有细腻写实的铅笔画、清新透明的水彩画、色彩浓郁的油画，还有独具创意的“24 节气”主题五谷画。这些五谷画以五谷杂粮为材料，通过同学们的巧妙构思与精心拼贴，将传统农耕文化与现代艺术创作完美融合，展现出别样的艺术魅力，成为本次展览的一大亮点。书法作品则包含古朴典雅的隶书、规整严谨的篆书等多种字体，笔锋或刚劲有力，或飘逸灵动，彰显出同学们扎实的书法功底与对传统文化的深刻理解。

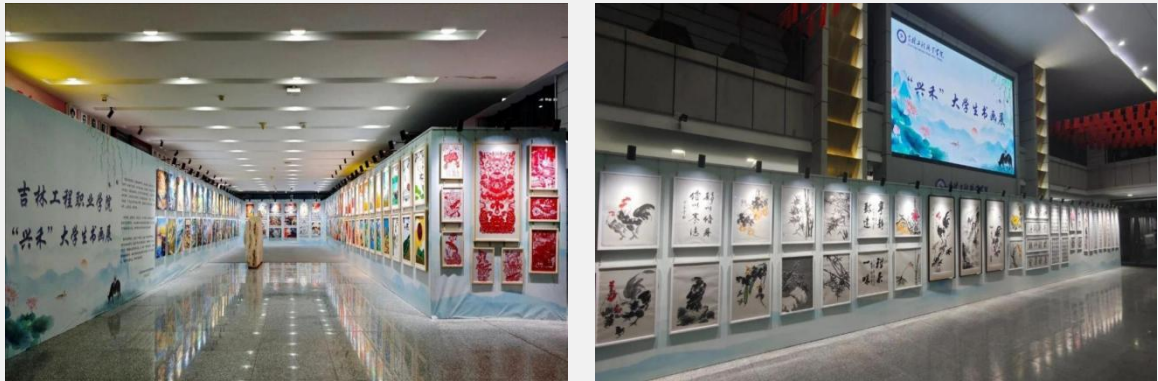


图 2-18 “兴禾”大学生书画展部分作品展示

（八）职业发展

学校始终将促进学生高质量就业作为人才培养的核心目标，通过系统构建能力培养体系、强化以赛促学机制、拓展优质就业渠道、帮扶重点群体、跟踪就业成效等举措，全面提升学生职业竞争力与就业质量。

1. 系统培养，夯实就业能力根基

学校将就业创业教育融入人才培养全过程，构建“课程 + 活动 + 实践”三位一体的就业能力培养体系。系统开设《职业生涯

规划》《创业基础》《就业指导》等课程，紧密对接国家与地方政策导向，强化职业认知、求职技能与留吉就业引导。通过政策宣讲、校友分享、模拟求职大赛、企业参观等多样化实践活动，推动理论与实践深度融合，切实促进学生就业观念转变与实战能力提升。

2. 以赛强能，提升职业竞争实力

学校将技能竞赛作为贯通教学培养与职业发展的重要纽带，通过构建“以赛促教、以赛促学、以赛促改、以赛促建”的育人机制，推动竞赛内容与教学内容、竞赛标准与岗位标准、竞赛过程与职业实践紧密对接，并建立竞赛成果与评优评先联动机制，有力激发学生提升职业技能的内生动力。近年来，学生在“建行杯”中国国际大学生创新大赛、世界职业院校技能大赛、吉林省职业技能大赛等各级赛事中屡创佳绩，累计获省级以上奖项逾百项，一等奖数量持续攀升并创历史新高。竞赛经历显著提升了学生的实践能力、创新素养与岗位适应力，多支获奖团队聚焦现代农业、智能建造等领域，体现出服务区域发展的专业能力，为学生高质量就业与长远发展奠定了坚实基础。

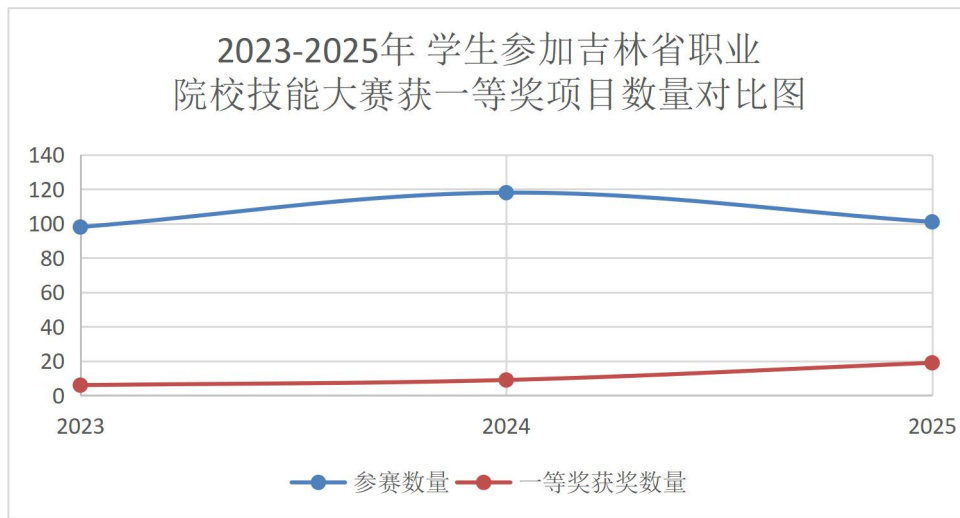


图 2-19 近三年学生获得吉林省职业院校技能大赛一等奖数量对比图

表 2-10 学生参加世界职业院校技能大赛获奖情况

序号	赛项名称	团队成员	指导教师	奖项等级
1	土木建筑赛道一建筑工程数字化计量与计价组	张宇航、刘智博、于明德、王婧	马文姝、鲍春一乐	银奖
2	土木建筑赛道装配式建筑智能建造组	张政、汪义森、魏成刚、颜克松	剧秀梅、黄磊	铜奖

表 2-11 全国第三届职业技能大赛吉林省选拔赛成绩

序号	赛项名称	参赛选手姓名	指导教师姓名	成绩
1	重型车辆维修	李姊琪	王文斌	第三名
2	自主移动机器人	樊智源、马栋梁	姜苏	第三名
3	自主移动机器人	张晓春、周赫	张铮	第四名
4	农机智能化技术	王耀兴	姜峰	第五名
5	数字建造	李明禹	刘辰雪	第六名
6	重型车辆维修	刘硕	王文斌	第七名
7	数字建造	宋纯博	刘辰雪	第九名

表 2-12 2025 年吉林省职业院校技能大赛（学生赛）获奖情况

	赛项名称	参赛学生	奖项
1	新能源汽车综合技能（检测与维修）	杨茗博、于耀焜等	一等奖
2	装配式建筑智能建造	尹雅菲、任柄瑜等	一等奖

3	建筑智能化系统安装与调试	杨硕、孟宪凯等	一等奖
4	建设工程数字化计量与计价	冯子陈衿、刘炎等	一等奖
5	建设工程岗位从业技能仿真	许文龙、吴博	一等奖
6	建设工程岗位从业技能仿真	尹雅菲、李嘉豪	一等奖
7	食品安全与质量检测	寇美馨、张遥、刘喆	一等奖
8	智能飞行器应用技术	韩东辰、范洺瑞等	一等奖
9	无人机智能技术	孔清香、王艺涵	一等奖
10	新能源汽车综合技能（检测与维修）	王哲、陈昊	一等奖
11	新能源汽车综合技能（技术与服务）	付禹棋、刘硕	一等奖
12	新能源汽车综合技能（智能技术）	于耀焜、杨茗博	一等奖
13	氢燃料汽车技术	付禹棋、张博文	一等奖
14	汽车电子控制技术	刘硕、李秭琪	一等奖
15	植物组织培养	孙明远、李奇	一等奖
16	服务机器人场景应用与开发	孙志鑫、王洛禹等	一等奖
17	智能机器人技术	王家兴、杨宗瑞等	一等奖
18	老年护理与保健	徐姘姘、徐洪雨等	一等奖
19	汽车营销	朱德珈、王艺璇	一等奖

案例 2-14 赛创融合强本领 就业赋能启新程

由吉林省教育厅主办的“建行杯”中国国际大学生创新大赛（2025）吉林省赛获奖名单正式公布。

我校参赛团队表现优异，共斩获金奖 1 项、银奖 1 项、铜奖 5 项，1 名教师获评“优秀指导教师”。其中，生物工程学院与粮油食品学院联合推出的“麦浪创酿π空间”项目荣获职教赛道金奖并成功晋级国赛；“寒菌北渡·羊肚菌智慧栽培引领乡村振兴”项目获银奖，展现出我校在跨学科融合与实践创新方面的扎实基础。在全部获

奖项目中，有 5 项紧扣现代农业主题，凸显我校在服务乡村振兴、推动农业现代化领域的持续探索与育人实效。

此次成绩的取得是学校深化创新创业教育改革、落实“以赛促学、以赛促教、以赛促创”理念的重要体现。学校将进一步优化双创教育体系，强化科教融汇、产教协同，为培养更多高素质创新人才、服务区域高质量发展注入新动能。

序号	项目名称	团队成员	参赛类别	奖项
1	麦浪创酿π空间	孙桐、单金英等	创新类 —现代农业	金奖
2	寒菌北渡·羊肚菌智慧栽培引领乡村振兴	王苒、闫欣悦等	创新类 —现代农业	银奖
3	“薯”光领航，脱毒助丰——科技助力粮食安全	李奇、马艺涵等	创新类 —现代农业	铜奖
4	链动山河——文旅新媒体创新引领者	林子琦、郭雨佳等	创新类 —文化创意服务	银奖
5	榴香智联-“大嘴鸟”国产榴莲全产业链智慧品控与产业融合计划	徐铭岐、汪心影等	商业类 —现代农业	银奖
6	以柔克刚 加固有方——“复合型超延性混凝土+GFRP筋”砌体结构加固技术	杨硕、孟宪凯等	创新类 —制造业	银奖
7	云鹿通-梅花鹿产业一体化服务先行者	吴彤、崔景慧等	创新类 —现代农业	银奖



3. 拓宽渠道，搭建优质就业平台

学校着力拓展就业市场资源，于 2025 年 5 月成功举办服务吉林高质量发展涉农类专场招聘会暨毕业生双选会，汇聚 200 余家优质企业，提供岗位 5700 余个。创新采用“线下+直播带岗”同步模式，并设立“AI 赋能就业”专区，提供智能模拟面试与一对一政策咨询，有效提升人岗匹配效率和求职体验，为毕业生拓宽就业路径、实现高质量就业构建了坚实平台。

案例 2-15 “农技赋能”拓宽就业路 “职引未来”精准促对接

2025 年 5 月 18 日，服务吉林高质量发展涉农类专场招聘会暨“农技赋能 职引未来”吉林工程职业学院 2025 届毕业生双选会在校举行。

本次双选会采取线上线下相结合模式，精准聚焦涉农领域及区域重点产业。吸引了省内外 200 余家优质企业参会，提供涵盖粮油食品、畜牧、汽车、护理、电商等领域的岗位 5700 余个。现场创新设立“AI 赋能就业”专区，提供 AI 模拟面试、智能求职手册等服务，并同步开展“直播带岗”，拓宽了求职渠道。学校领导深入介绍，学校始终将就业作为最大民生工程，通过书记校长访企拓岗、举办小而精专场招聘等举措，全力满足毕业生多元化、高质量就业需求。

招聘会现场气氛热烈，吸引了校内外众多求职者。参会企业对我校毕业生质量与招聘组织工作予以肯定，毕业生则表达了服务基层、建设家乡的积极意愿。此次活动由省教育厅、人社厅及四平市等多部门联合主办承办，是汇聚政校行企力量、深化就业服务、助推毕业生留省就业、服务地方发展的有力实践。



图 2-21 涉农类专场招聘会

4. 精准帮扶，筑牢重点就业底线

学校针对家庭经济困难毕业生等重点群体，建立“一生一策”动态台账，依托“宏志助航计划”开展专项能力培训，提供涵盖简历优化、模拟面试、心理调适等方面的个性化指导，全年累计帮扶百余人。通过“理论+案例+演练”相结合的模式，有效增强学生求职信心与实操能力，切实提升重点群体就业竞争力，全力保障其顺利就业、高质量就业。

案例 2-16 精准帮扶暖人心 技能赋能稳就业

针对家庭经济困难等就业重点群体，学校尤为注重“精准滴灌”，实施“一生一策”定制化帮扶方案，依托“宏志助航计划”等专项培训载体，针对性开设简历优化、面试实战、职场礼仪等课程，融入就业政策解读与心理疏导配套服务，累计惠及困难学生百余人。培训采用“理论讲解+案例分析+模拟演练”模式，有效破解困难生求职信心不足、技能短板突出等问题，帮助他们夯实求职基础、锤炼实战能力，切实筑牢就业保障防线，不让一名学生在就业路上掉队。



图 2-22 重点群体进行针对性竞聘演练

5. 跟踪成效，增强服务地方能力

学校坚持成效导向，持续完善全链条就业育人体系，人才培养质量与社会适应性持续增强。2025 届毕业生毕业去向落实率达 87.68%，留省就业 1632 人，圆满完成省定目标。毕业生以扎实的技能和良好的素养赢得用人单位广泛认可，形成了“高培养质量—强就业竞争力—优社会评价”的良性循环，充分彰显了学校服务地方发展的责任与担当。

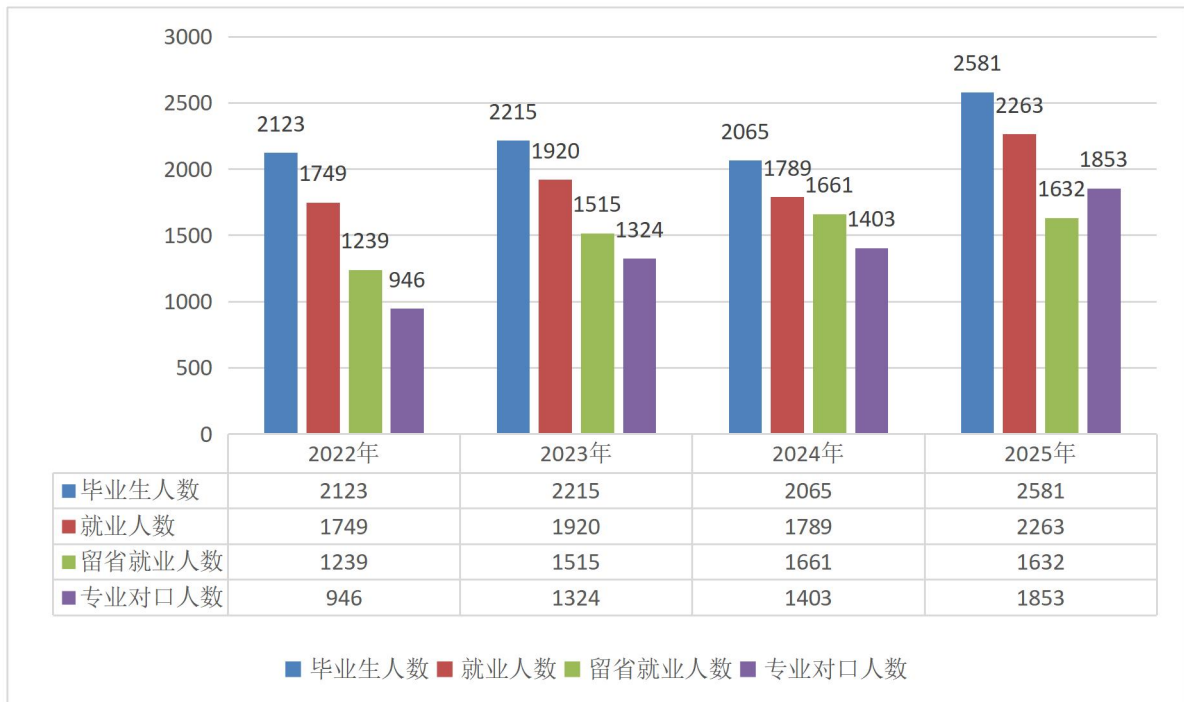


图 2-23 近三年毕业生初次毕业去落实率、留省数、对口率统计

三、服务贡献

(一) 服务国家战略

1. 资源下沉，服务区域协调发展

学校积极响应国家职业教育高质量发展战略与《教育强国建设规划纲要（2024—2032）》中“推动优质高职教育资源下沉”的号召，在吉林省教育厅的指导及双辽市委、市政府支持下，与双辽市职业中专达成共识，开展深度合作办学。秉持“政府主导、院校联动、产教融合”原则，以创新管理模式、整合资源体系、重构培养路径为核心，着力构建“中高职一体化、校地企协同化”发展新格局。通过建立“双轨管理、协同共治”机制，统筹师资、课程与实训资源，围绕双辽农牧等主导产业实施订单培养与社会培训，有效推动优质高职教育资源下沉县域，填补当地高职教育空白，切实增强职业教育服务区域产业升级与乡村振兴的能力。

案例 3-1 政校携手深化战略合作 资源互补共育时代新人

为深化职业教育体系建设，拓展办学布局与服务面向，吉林工程职业学院于 2025 年 5 月 25 日与双辽市人民政府正式签署战略合作框架协议。

本次合作是学校主动对接区域发展需求、推动优质教育资源下沉的重要举措。根据协议，双方将共建“吉林工程职业学院双辽分院”，并合作开办五年一贯制人才培养试点，旨在系统性支持地方中职教育基础能力提升，并构建中高职衔接贯通的育人通道。

学校将以此合作为平台，充分发挥在涉农学科、人才培养与技术应用方面的优势，在专业建设、师资交流、科研推广及招生就业等领域与双辽市开展深度协同。此举不仅有利于学校拓展生源渠道、优化布局结构、强化社会服务功能，更能将办学根脉更深植入地方产业土壤，实现校地资源互补、双向赋能，共同为区域经济社会高质量发展培育更对路、更留得住的技术技能人才。



图 3-1 吉林工程职业学院与双辽市人民政府签订战略合作框架协议

2. 技术护航，筑牢农业产业安全防线

学校紧密对接吉林省打造万亿级农产品加工和食品产业的战略目标，着力构建高水平公共技术服务平台，为区域粮食安全与农产品质量提供系统支撑。学校建成的检验检测技术服务中心已获批 CMA 资质，实现了从校内实训基地向区域公共技术服务平台的跨越，构建起“基本技能—专业技能—综合创新”三级递进实践教学体系，并持续为政府监管、企业质量管控及省级技能大赛提供支持。同时，学校前瞻布局，正式启动以通过国家级 CNAS 认证为目标的动物疫病诊断与饲料安全检测中心筹建工作，通过体系对标、师资实训等举措，致力于打造集诊断、检测、研发与人才培养于一体的区域综合服务平台，切实将国家畜牧业高质量

发展战略转化为服务地方发展的实际行动。

案例 3-2 依托实体平台 践行职教使命

为破解产教融合“合而不深”、社会服务“有而不强”的普遍难题，吉林工程职业学院将检验检测中心系统打造为具有 CMA 资质的第三方机构，推动其从“校内实训基地”向具备法律效力与社会公信力的区域公共技术服务平台跨越。学校依托该平台，重构了贯穿基础检测到精密仪器操作的真实生产性课程体系，使学生在全真环境中完成技能训练；鼓励教师带着教学问题在平台中开展技术咨询与检测服务，并将实践成果反向转化为教学资源；同时主动承接政府抽检、企业委托等市场化任务，使师生直面真实产业需求，并将承办省级技能大赛与行业最新标准引入教学过程，实现“以赛促教、以赛促学”。

这一模式的核心，在于通过一个实体平台同步打通教学资源更新、教师能力发展、学生实践强化与社会服务落地的多重路径，构建起“教学—服务—竞赛”互哺共进的闭环生态。对于职业院校而言，该实践形成了“依托专业建平台、通过平台强服务、借服务反哺教学”的可复制路径，为同类院校实质性深化产教融合、提升社会服务能力提供了有效借鉴。



图 3-2 CMA 资质认定证书



图 3-3 学生参加世界职业院校技能大赛现场合照

案例 3-3 精准对接国家战略需求 着力破解地方产业瓶颈

为深入贯彻落实国家及吉林省关于畜牧业高质量发展与乡村振兴的战略部署，紧密对接区域千亿级畜牧产业需求，破解区域畜牧业发展中基层检测能力薄弱、样本外送率高、难以满足新《动物防疫法》要求等现实瓶颈，学校主动谋划，正式启动动物疫病诊断与饲料安全检测中心筹建工作，致力于打造一个通过国家级 CNAS 认证，集检测服务、实践教学与技术研发于一体的区域性综合服务平台。

中心以“支撑产业、服务地方”为根本定位，系统规划建设路径：一是精准对标，赴国内标杆院校深入调研，科学设计中心功能布局与运行机制；二是标准先行，严格依据 CNAS 准则构建全流程质量管理体系；三是强化内核，选派骨干教师赴行业头部企业实训，对接前沿技术，夯实团队专业能力。该中心的建设，旨在同步提升校内畜牧类专业人才培养质量、技术研发转化能力及对地方产业链的服务效能，未来将成为区域动物疫病防控、饲料安全保障与产业升级的关键支撑，是学校将国家战略转化为地方服务能力的重要实践。



图 3-4 兽医实验室能力建设与认可培训

（二）服务行业升级

学校紧紧围绕国家战略、服务地方经济、助力行业转型升级的核心目标，以课题研究为载体，以成果转化为纽带，以智库咨

询为支撑，全面深化产教融合、科教融汇，在技术支持、成果转化、智库咨询等方面取得显著成效，为区域产业高质量发展和职业教育创新升级提供了坚实保障。

1. 以技术创新驱动产业升级

学校聚焦区域产业发展实际需求，通过横向课题精准解决企业技术难题，如改进机械部件、研制智能农业装备、开发康复医疗系统等，共立项 6 项，总经费 117.665 万元。持续推进羊肚菌产业化科技推广与示范项目，聚焦特色食用菌产业发展，为地方农业产业化升级提供关键技术支撑；“车身控制器支架总成改进方案研究”、“播种机气力式集中排肥系统研制”、“针对上肢康复系统的游戏系统开发”等项目，有效解决了企业实际技术难题。纵向课题围绕新质生产力、乡村振兴、冰雪产业、智慧城市等方向开展研究，全年获批各级各类纵向课题 80 余项，为行业转型提供前沿理论与技术储备。相关学术成果持续产出，为技术应用奠定了坚实基础。全年共发表核心期刊论文 31 篇，体现了学校科研团队在各研究领域的积淀与创新能力，为技术研发与实践应用提供了坚实的理论支撑。

2. 以成果转化服务行业发展

学校大力推动科研成果从实验室走向生产一线。在农业领域，重点推广羊肚菌等特色产业技术，依托“科技小院”平台培训农

技人员，助力乡村产业振兴，全年推广种植面积达 247 亩。在工业领域，将智能播种施肥、饲料加工、新型食品加工等研究成果转化为实用技术与产品，直接服务于农业机械化、畜牧养殖和食品加工等行业的提质增效。

3. 以智库咨询支撑科学决策

学校主动对接乡村振兴、新质生产力、黑土地保护、城市建设、文旅融合及社会治理等国家和区域重大战略，依托专业团队开展系统性、前瞻性政策研究与决策咨询，形成了一批具有实践价值的智力成果。在乡村振兴领域，围绕农村人才建设、金融服务、电商发展等方向开展研究，为地方政府提供了扎实的决策依据；在黑土地保护方面，聚焦“梨树模式”升级与可持续利用路径，探索“育人、保护、产业”协同机制；围绕新质生产力发展，开展职业教育与产业创新融合路径研究，助力区域产业转型升级；在城市建设、文旅融合与社会治理等领域，也分别形成了一系列技术方案与政策建议，为地方高质量发展提供了多维度、专业化的智力支持

4. 以协同融合深化产教联结

学校坚持将服务资源向产业一线下沉，通过多层次合作机制有效联结教育链与产业链。一方面，面向中小微企业开展“点对点”精准技术服务，依托“车身控制器支架改进”“上肢康复游

戏系统开发”等横向课题，直接参与企业产品研发与工艺优化，切实弥补其创新能力短板；另一方面，与行业头部企业及协会共建产教融合平台，合作成立“烘焙产品联合创新研发中心”、开展电商人才“职前一职后”一体化培训等，推动教学、科研与生产实践深度融合。在此过程中，学校积极推动创新成果向知识产权转化，加强核心专利的布局与保护，为企业和行业的技术升级提供了可持续的创新源泉与法律支撑，全面增强了产教融合的实效性、系统性。

（三）服务地方发展

学校深入学习贯彻习近平总书记在东北全面振兴座谈会及巡视吉林重要讲话精神，坚决贯彻落实吉林省委、省政府中心工作部署，依托学校“全国百所乡村振兴人才培养优质校、全国新型职业农民培育示范基地、国家级农产品加工与检测生产性实训基地、吉林省高素质农民培育实训基地、吉林省高职农业人才培养教育研究基地”等优质教育平台资源，紧密对接四平市域产业发展需求，开展双辽双英花生种植技术讲座、舒兰农机系统人员培训班、公主岭社区工作者培训班、2024年高素质农民培育粮油稳产项目培训班等，支撑了种业振兴、耕地保护、现代农业技术推广、智慧农业建设等项目产业，为产业农民提供了技术保障，

促进农民发财致富农村产业发展。助力地方经济发展。2024—2025 学年培训各类人员共计 21920 人日。

案例 3-4 学校双辽包保村双英花生种植技术培训

学校充分发挥平台资源与专业优势，面向农村产业发展与城市社区治理，构建起覆盖“技术培训—社区教育”的双轨服务体系，形成服务地方发展的多元实践格局。

在服务乡村振兴方面，学校组织教辅直属党支部深入包保村合心村开展主题党日活动，结合当地气候与种植条件，特邀花生种植专家张英开展技术讲座，围绕选种、施肥、田间管理及病害防治等内容进行系统讲解，有效提升了农户种植技能与产业效益。

在推动城市社区发展方面，学校与四平市委组织部共建四平市社区教育基地，打造“市—区—街道—社区”四级教育网络，面向社区工作者、新阶层人士、辖区居民及老年群体，分层分类提供基层治理、思想政治、职业技能、智慧康养等多类型课程，系统构建服务全民终身学习的社区教育体系，助力学习型社会与和谐社区建设。

通过农业技术下乡与社区教育进网格的双向推进，学校逐步形成“培训支撑产业、教育服务治理”的社会服务模式，持续为区域协调发展注入教育动能。



图 3-5 双辽双英花生种植技术培训



图 3-6 公主岭市社区工作者培训



图 3-7 四平市东方社区系列培训

（四）服务乡村振兴

学校依托优质农业资源平台，主动服务吉林省“三农”事业，紧密对接地方产业发展布局，培育新型职业农民，全方位赋能地方乡村振兴，2024—2025 年涉农型培训共计为农民培训 7806 人次。

案例 3-5 实施分层培训，强化乡村人才支撑

学校以服务乡村人才振兴为核心，构建了覆盖“高层次领军人才—基层骨干—重点群体”的多层次培训体系。一方面，通过承办吉林省农业经理人、高素质农民培育等省级项目，系统提升合作社骨干、家庭农场主等新型经营主体的经营管理与技术创新能力，着力培育现代农业领军人才。另一方面，与铁东区共建铁东乡村振兴学院，推动服务下沉，围绕生产技术、家庭教育、法律咨询、医疗保健等农民全周期需求，开展多元化公益性培训与“送教下乡”活动，重点覆盖农村“两委”成员、退役军人、残疾人等群体，助力其向新型职业农民转型。同时，学校在梨树县等地设立乡村振兴实践基地，依托本地农业企业，开展农机、种植、养殖等实操型培训，强化学员解决实际生产问题的能力，为区域打造了一支“懂技术、善经营、敢担当”的本土化人才

队伍，全年累计培训涉农人员 7806 人次。



图3-8 高素质农民培训



图3-9 铁东区雁阵齐飞系列培训



图3-10 农机手系列培训

四、文化传承

(一) 传承优秀传统文化，赋能师生全面发展

学校以习近平文化思想为指引，紧扣“创造性转化、创新性发展”要求，将中华优秀传统文化传承融入立德树人全过程，构建起多维度、立体化的文化育人体系。课堂教学中，坚守语言文化根基，将经典解读与中华优秀传统文化融入语文教学，结合“典耀中华”读书行动与中华经典诵写讲等竞赛，累计吸引 10000 余

人次参与，提升师生文化素养。以太极拳、中华武术为核心，构建“课程教学 - 活动展示 - 竞技提升”武术传承模式，获省级赛事佳绩，实现体育育人与文化传承双赢。校地联动打造开放文化展厅，联合地方文联与非遗基地，通过剪纸、书画、摄影等艺术形式浸润师生心灵。“兴禾”文化节等活动中，民族歌舞展演展现多元文化魅力，让师生体悟民族精神。以插花活动等载体传承传统美学，将“和谐共生”的文化内涵与育人理念相融，搭建“专业引领 + 实践创新”平台，鼓励师生成为传统文化的学习者、实践者与传播者，在厚植文化自信中落实“三全育人”理念。

表 4-1 2025 年吉林省校园武术锦标赛学生获奖情况

序号	赛项名称	参赛选手	成绩
1	2025 年吉林省校园武术锦标赛	刘树雨	初级三路长拳第一名
2	2025 年吉林省校园武术锦标赛	刘树雨	初级剑术第一名
3	2025 年吉林省校园武术锦标赛	马晓涵	初级刀术第一名
4	2025 年吉林省校园武术锦标赛	王超楠	初级剑术第二名
5	2025 年吉林省校园武术锦标赛	王超楠	24 式太极拳第三名
6	2025 年吉林省校园武术锦标赛	崔代远	初级刀术第二名

表 4-2 第七届中华经典诵写讲大赛获奖情况

序号	赛项名称	参赛选手	成绩
1	第七届中华经典诵写讲大赛“诵读中国”经典诵读大赛	高岫	一等奖
2	第七届中华经典诵写讲大赛“诵读中国”经典诵读大赛	许云志	二等奖
3	第七届中华经典诵写讲大赛“诵读中国”经典诵读大赛	颜克松、徐悦、刘冰倩、齐浩博、魏宇晴、陈博坤	二等奖
4	第七届中华经典诵写讲大赛“诵读中国”经典诵读大赛	郑银铂	三等奖



图 4-1 运动会上百人太极拳展演



图 4-2 开学典礼上传统民族歌舞表演

案例 4-1 规范传承文化基因，多元提升文化素养

学校以巩固语言文化根基、传承中华优秀传统文化、推动语言应用创新为目标，教师在课堂教学中坚持说普通话、用规范字，将经典篇目解读、传统文化常识融入语文课堂教学，提升学生语言文字应用能力。

深度结合“典耀中华”主题读书行动，积极筹划并组织参与高水平语言文化竞赛活动，涵盖第七届中华经典诵写讲大赛、兴禾文化节主题征文大赛。活动以传承优秀文化为根基，引导师生研读中华优秀传统文化典籍，在读书分享、经典诵读、征文创作中深化对文化经典的理解与感悟。



图 4-3 第七届中华经典诵写讲大赛“诵读中国”经典诵读大赛教师组一等奖



图 4-4 第七届中华经典诵写讲大赛“诵读中国”经典诵读大赛学生组二等奖

案例 4-2 传承非遗文化精髓，校地协作文化浸润

学校以习近平文化思想为指引，紧扣中华优秀传统文化“创造性转化、创新性发展”要求，以“兴禾”系列文化活动为核心载体，构建起“校地联动、非遗浸润、青年实践”三位一体的传承体系。

打破校园壁垒，联合四平市文联、松辽剪纸非遗传承基地等地方资源，打造开放式文化展厅，通过剪纸、书画、摄影等多元艺术形式，实现非遗技艺与时代精神的深

度融合，构建“校地共建、资源共享”的文化遗产生态圈；以“艺术为媒、文化铸魂”为核心，通过非遗传承、山河人文、现实关怀三大维度的作品展示，让师生在沉浸式体验中感悟文化魅力、厚植文化自信，践行“以美育人、以文化人”育人目标。

搭建“专业引领+学生实践”双轨平台，举办大学生书画展，鼓励青年学子在坚守传统精髓的基础上融入现代审美与生活气息，使学生成为传统文化的学习者、实践者与创新传播者。



图 4-5 校地合作共建松辽剪纸艺术展

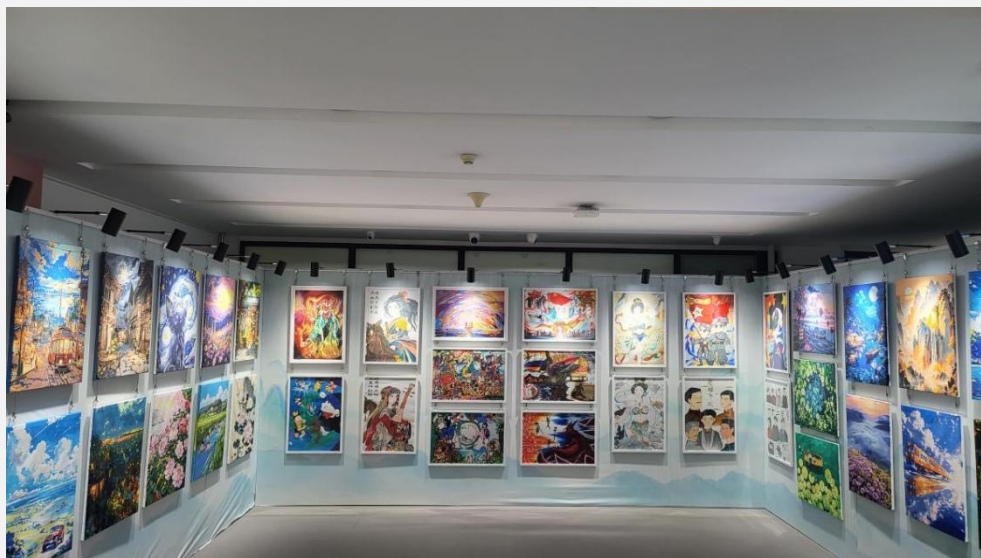


图 4-6 学生书画作品展

（二）传承红色基因基因，多元载体铸魂育人

学校将红色基因传承与“大思政”课程建设深度融合，构建“校内宣讲+校外研学+主题实践”育人体系。在校内，组织“兴禾”思政报告会8场，依托“四史”宣讲团等开展多形式宣讲；在校外，联动四平战役纪念馆、塔子山战斗遗址等红色基地，开展沉浸式“信仰思政课”与实践研学，覆盖师生超2万人次。同时，将铸牢中华民族共同体意识贯穿教育全过程，以主题展板、灯箱等载体覆盖3000余名学生，并结合主题党日活动，组织师生走进农机合作社、抗战纪念馆等场所，在庄严宣誓与实地体悟中强化理想信念。通过系统化、场景化、实践化的教育路径，推动红色精神真正内化于心、外化于行，引导师生坚定报国志向，厚植家国情怀。



图 4-7 学校师生清明节祭扫烈士陵园

案例 4-3 以文化人 厚植爱国情怀

学校以“主会场十分会场”形式举办 8 场“兴禾”思政报告会，紧扣弘扬爱国主义精神主线，为师生打造沉浸式思想引领课堂，切实增强民族自豪感与历史使命感。

报告会内容多元鲜活，作家金微从《红楼梦》孝亲故事中挖掘传统美德，法官孙亚洲以真实案例开展法治教育，全国劳模琚永安结合奋斗经历传递责任担当，公安新媒体大 V 董政用诙谐案例普及禁毒反诈知识。此外，4 名学生代表分享参军入伍、专升本、兴农实践、志愿服务等经历，以青春视角诠释青年担当。

活动以文化人、以事育人，将传统美德、法治观念、劳动精神与青春使命深度融合，既依托专家资源传递正能量，又发挥学生榜样示范作用，让爱国主义教育入脑入心，有效激发师生干事创业热情与青春报国之志，为培育担当民族复兴大任的时代新人筑牢思想根基。



图 4-8 “兴禾”思政报告会开班仪式



图 4-9 《四平警示》宣传员（董政）为学生宣传禁毒知识

案例 4-4 传承红色基因，坚定爱国信仰

学校以红色资源为依托，分层分类开展系列爱国主义教育活动，推动红色基因传承与思政教育深度融合。组织师生赴四平战役纪念馆、塔子山战斗遗址等基地研学，副处级以上领导干部赴汪清爱国主义教育基地、琿春吴大澂纪念广场等开展集中培训。通过参观“烽火主题展”、聆听抗联英烈事迹、感悟吴大澂“寸土寸心”的爱国壮举，师生在历史图片、珍贵文物与复原场景中，深切体会革命斗争的艰苦卓绝与先辈家国情怀。党委理论学习中心组结合实地学习开展沉浸式《信仰思政课》；医护学院直属党支部书记在解放一江山岛空战纪念馆讲授专题党课，强化党员干部使命担当；清明节期间，学校团委联合马克思主义学院赴四平烈士陵园开展祭扫活动，师生鞠躬默哀、敬献鲜花，在庄严肃穆的氛围中缅怀先烈。此次活动作为“大思政课”实践教学，让青年学子在铭记历史中坚定理想信念。

通过实地研学、党课宣讲、祭扫缅怀等多元形式，实现红色教育入脑入心，有效铸牢中华民族共同体意识，引导师生厚植爱国之情、砥砺强国之志、践履报国之行，为吉林全面振兴和民族复兴伟业凝聚奋进力量。



（三）工匠精神浸润铸魂，三位一体赋能育人

学校深耕工匠精神传承实践，构建“环境熏陶+宣讲引领+实践锤炼”三位一体培育体系。打造校内“大国工匠”文化墙，通过可视化呈现工匠事迹与精神内核，让师生在耳濡目染中感悟精益求精的职业追求，营造崇尚技能、致敬匠心的浓厚校园氛围。常态化开展 19 期“兴禾大讲堂”系列宣讲活动，邀请行业劳模、技术能手等分享奋斗历程，深度解读工匠精神的时代内涵与劳模精神的价值追求，引导师生厚植敬业奉献、开拓创新的职业情怀。举办各类技能大赛，以赛促学、以赛促练，为师生搭建切磋技艺、展示风采的实践平台，推动工匠精神从理念认知转化为实干行动，着力培养德智体美劳全面发展的高素质技术技能人才。



图 4-11 “大国工匠”指导学生实践操作



图 4-12 “大国工匠”做“赓续劳模精神 强国复兴有我”专题讲座

案例 4-5 专家引领筑匠魂，赛事锤炼砺匠技

学校以“技能赋能+精神铸魂”为核心，构建“理论浸润—实践锤炼—榜样示范”传承体系，推动工匠精神融入教育教学全过程。

借职教活动月搭建平台，特邀长春职业技术大学高文智教授开展教学能力大赛专

题培训，将“精益求精、对标一流”的工匠精神融入教师能力提升，搭建“以赛促教、以教传匠”桥梁；开展“兴禾大讲堂”系列活动，邀请大国工匠李万君教授分享技术攻关、专利突破的职业历程，以匠心感悟为师生注入精神动力。同时，鼓励二级学院结合专业特色办赛，如生物工程学院“兴禾杯”植物组织培养操作技能大赛，通过理论与实践双环节，锤炼学生专业精细度与耐心，让工匠精神在实操中落地。

通过“专家引领+赛事实践”双轮驱动，教师“以教传匠”能力提升，教学设计更融入工匠精神；学生将抽象工匠精神转化为行为准则，专业技能、职业素养同步提升，职业认同感增强；校园形成“崇尚技能、敬重匠心”的良好氛围，彰显职业教育“以技立身、以匠铸魂”办学特色，为培养高素质技术技能人才筑牢基础。



图 4-13 “一技在手 一生无忧” 职教活动月教学能力提升专题培训



图 4-14 “兴禾杯”植物组织培养操作技能大赛

（四）弘扬特色校园文化，构建涉农文化体系

为厚植爱农兴农文化根基，学校以文化传承赋能育人实效，构建起特色鲜明、知行合一的涉农校园文化体系。将核心理念与专业建设、教育教学深度融合，通过课堂渗透、环境浸润、活动载体与制度保障，推动习近平文化思想、社会主义核心价值观等入脑入心，筑牢“知农爱农”的精神底色。

重点打造“兴禾”文化品牌，形成顶层设计引领、二级学院与职能部门广泛参与的格局。以“依托集群、打造队伍、练就本领、振兴乡村”为理念，开展文化节系列活动，涵盖思政报告、技能大赛、兴禾趣味运动会、学术论坛等 6 类主题活动及 15 项特色活动，吸引万余人次参与，让“爱农兴农”精神在活动中传承弘扬。坚持实践育人导向，推动文化传承与兴农本领培养相结

合。组织师生走进农耕文化博物馆、玉米主题街区等研学实践，各学院立足专业特色，开展技能竞赛、智慧农业论坛、乡村服务等活动，通过数字技术赋能农业、直播助农、乡村基建设计、健康服务等多元实践，让师生在服务“三农”一线锤炼本领、激发情怀，实现校园文化遗产与乡村振兴实践的双向赋能，彰显涉农高校的文化担当与育人成效。



图 4-15 师生参观梨树蔡家农耕文化博物馆

案例 4-6 赛场复现农耕劳作，趣味弘扬兴禾精神

学校开展以“兴禾”为主题的师生趣味运动会。

3000 余名师生齐聚赛场，在五大特色项目中解锁运动乐趣，传承农耕文化。“扁担挑水”复刻农耕场景，师生肩扛扁担稳步前行，在平衡与节奏中重温劳动的质朴与喜悦；“丰收喜悦”项目里，大家接力传递“丰收果实”，欢声笑语中满溢耕耘后的幸福感。“兴禾知识问答”环节别出心裁，将农业常识融入趣味竞答，让知识性与互动性完美交融。“推车运粮”考验团队默契，队员们步调一致、协同发力，生动诠释了“人心齐，泰山移”的协作真谛；而“赛龙舟”项目则将气氛推向顶点，队员们喊着统一口号奋勇争先，展现出昂扬向上的拼搏姿态。

这场趣味运动会以农为魂、以趣为媒，既让师生在运动中释放压力，更通过农耕特色项目深化了“重农兴农”的校园文化内涵。活动不仅增进了团队凝聚力，更展现了广大师生团结协作、积极进取的精神风貌，为校园文化建设注入了鲜活动力。



图 4-16 “兴禾”趣味运动会现场

案例 4-7 练就兴农助农本领，激发爱农务农情怀

为充分发挥学校育人与服务社会职能，各学院及机关党总支以“兴禾”文化为纽带，多点发力开展特色活动助力乡村振兴。学生工作处组织 300 余名涉农、制药等专业学生走进梨树蔡家农耕文化博物馆、中医药博物馆，沉浸式感受传统农耕与中医药文化魅力；生物工程学院以赛促学、以论坛聚力，举办“兴禾杯”技能大赛与智慧农业发展论坛；建筑工程学院深耕包保地需求，为双辽合心村设计村部小桥，同步开展数字建筑技术主题讲座，赋能农业发展。医护学院成立乡村健康社团，以慰问服务守护村民健康；管理学院通过“兴禾”导游大赛、农产品与文创直播拓宽助农路径；机电工程学院以主题班会结合玉米主题街区研学，深化产业认知；汽车工程学院与信息工程学院赴梨树玉米博物馆、稻田画基地开展党日活动，厚植爱农兴农情怀；粮油食品学院与公共基础教学部在合心村联动开展粮食安全周主题活动，筑牢文化自信。机关党总支党员走进顺邦农机公司调研，以“兴禾精神”助力农机产业升级，形成全方位服务“三农”的育人实践格局。



图 4-17 “兴禾”智慧农业发展讲座



图 4-18 “播”动心弦社团在“兴禾”嘉年华上直播特色农产品

五、国际合作

本年度，学校坚持“教随产出、校企同行”，紧密对接国家战略与区域发展需求，以培养具有国际视野、通晓国际规则的高素质技术技能人才为目标，持续推动国际化办学走深走实。

（一）合作办学项目取得关键突破

2025 年，学校中外合作办学工作取得历史性突破。一是学校与俄罗斯远东国立交通大学合作举办的计算机信息技术专业高等专科教育项目已经获批。该项目于今年 4 月顺利通过省级教育厅审批，并完成教育部备案核准。该项目合作院校是俄罗斯交通运输部直属重点高校，合作期限为 2026 年—2028 年，计划每年招生 100 人，学生毕业后可获得我校颁发的普通高等教育专科毕业证书和外方学校的学习证明。二是学校与马来西亚玛莎大学就合作举办护理专业高等专科教育项目已通过教育厅审批。该项目于今年 9 月通过教育厅审批，提交教育部备案。该项目合作院校玛莎大学位于马来西亚首都吉隆坡，是该国最大的医学健康类大学之一，合作期限为 2026 年—2028 年，计划每年招生 120 人，学生毕业后可获得我校颁发的普通高等教育专科毕业证书和外方学校的结业证书。两个项目成功获批，为我校国际化办学格局的多元化发展打开了新局面，学生毕业后可实现“升本+就业+留学”多渠道、宽口径的自主选择。

吉林省教育厅文件

吉教外〔2025〕7号

关于吉林工程职业学院与俄罗斯远东国立交通大学合作举办计算机应用技术专业高等专科教育项目的批复

吉林工程职业学院：

你校《吉林工程职业学院与俄罗斯远东国立交通大学合作举办计算机应用技术专业高等专科教育项目的请示》（吉工程职院〔2025〕12号）收悉。根据《中华人民共和国中外合作办学条例》及其实施办法，现对你校中外合作办学项目批复如下：

一、同意吉林工程职业学院与俄罗斯远东国立交通大学合作举办计算机应用技术专业高等专科教育项目，学制3年。招生计划统一纳入吉林工程职业学院年度普通高等教育专科招生计划。

- 1 -

每年招生100人，录取按照国家相关规定执行。

二、你校要加强管理，把牢办学方向，依法依规开展办学活动，不得擅自更改办学模式、学制、专业和招生方式，不得超规模招生。建立健全财务、会计制度和资产管理制度。加强教育教学管理，对引进的外方课程和教材进行评估和审查，切实提升合作办学质效，推动现代职业教育体系建设改革取得实效。对完成培养方案要求的教学内容，成绩合格，符合毕业条件的学生，颁发吉林工程职业学院专科毕业证书。

三、每年3月底前向我厅提交中外合作办学项目办学报告，内容应当包括招生学生、课程设置、师资配备、教学质量、财务状况等基本信息。

四、教育部备案后正式招生。

附件：中外合作办学项目信息表



（联系人：张圣田 0431-89968335）

吉林省教育厅办公室

2025年7月29日 印发

- 2 -

吉林省教育厅文件

吉教外〔2025〕17号

关于吉林工程职业学院与马来西亚玛莎大学合作举办护理专业高等专科教育项目的批复

吉林工程职业学院：

你校《吉林工程职业学院与马来西亚玛莎大学合作举办护理专业高等专科教育项目的请示》（吉工程职院〔2025〕60号）收悉。根据《中华人民共和国中外合作办学条例》及其实施办法，现对你校中外合作办学项目批复如下：

一、同意吉林工程职业学院与马来西亚玛莎大学合作举办护理专业高等专科教育项目，学制3年。招生计划统一纳入吉林工程职业学院年度普通高等教育专科招生计划，每年招生120人。

- 1 -

录取按照国家相关规定执行。

二、你校要加强管理，把牢办学方向，依法依规开展办学活动，不得擅自更改办学模式、学制、专业和招生方式，不得超规模招生。建立健全财务、会计制度和资产管理制度。加强教育教学管理，对引进的外方课程和教材进行评估和审查，切实提升合作办学质效，推动现代职业教育体系建设改革取得实效。对完成培养方案要求的教学内容，成绩合格，符合毕业条件的学生，颁发吉林工程职业学院专科毕业证书。

三、每年3月底前向我厅提交中外合作办学项目办学报告，内容应当包括招生学生、课程设置、师资配备、教学质量、财务状况等基本信息。

四、教育部备案后正式招生。



（联系人：张圣田；联系电话：0431-89968335）

吉林省教育厅办公室

2025年11月21日 印发

- 2 -

图 5-1 吉林省教育厅关于合作办学项目批复

（二）师资队伍建设迈向国际领域

为打造一支具有国际视野和先进教育理念的“双师型”师资队伍，本年度学校先后派出 5 名骨干教师，分赴俄罗斯、德国、瑞士、新加坡等职业教育发达国家进行专项培训与学术交流。通过深入参观、研讨、讲座等方式进行研修学习，我校教师系统学习了基于工作过程的教学方法、产教融合的先进模式以及“双元制”教育的成功实践经验等。这些培训为我校正在进行的专业布局优化、校企协同育人机制深化、教学体系完善等工作提供了宝贵的国际镜鉴。特别是为我校农业相关专业的课程改革、实践教学升级注入了新思路，将直接助力于农业领域技术技能人才培养质量的提升。

（三）师生交流拓展合作新维度

学校与俄罗斯州立国家统招专业教育机构“机械制造与运输学院”签署合作协议，计划在该校设立无人机专业，联合培养人才，共建“兴禾工坊”，为海外企业与师生提供技能培训服务。派遣一名指导教师与两名学生赴该院参加无人驾驶航空系统操作竞赛，取得优异成绩。



图 5-2 吉林工程职业学院学子参加俄罗斯无人机竞赛

（四）职教出海服务企业“走出去”

学校积极推动职业教育随同中国企业“走出去”，实现了从“引进来”到“输出去”的实质性跨越。与康达农业机械有限公司共建现代（康达）农机产业学院，达成深度战略合作。根据协议，学校将依托产业学院，持续为该公司提供技术研发支持、技术难题攻关及员工继续教育与技能培训。学校主动对接海外中资企业需求，持续为在俄罗斯的佳沃北大荒农业控股有限公司及俄罗斯滨海边疆区杜妮萨农业有限公司等中资农业企业提供员工培训。通过将中国的农业技术、生产标准和管理经验融入课程，有效提升了当地员工的职业技能素养，为这些企业在海外的稳健发展提供了强有力的人才支撑，成为中国职业教育服务国际产能合作的生动实践。

（五）课程与专业标准建设取得新成果

学校在课程资源与专业标准建设上协同推进，系统夯实国际化教学基础。课程方面，完成了《动物营养与饲料》与《养猪与猪病防控技术》两门核心课程的双语教学资源开发，内容兼顾专业性与实用性，为学生提升跨语言专业能力、学校开展国际项目合作提供了关键资源支撑。专业建设方面，通过深入新瑞鹏宠物医疗集团调研，对标国际标准与行业前沿，共同修订了宠物医疗技术与畜牧兽医专业的人才培养方案，推动课程体系与企业需求、国际规范紧密衔接，为培养具备国际视野的高素质技术技能人才奠定了坚实基础。

六、产教融合

产教融合是职业教育高质量发展的核心路径。近年来，学校深入贯彻国家及吉林省产教融合战略部署，以校企协同为抓手，以机制创新为突破，在平台建设、资源整合、人才培养等方面取得显著成效。

（一）机制共筑

1. 完善制度文件支撑

出台专项管理办法。制定《产业学院建设与管理办法》，明确产业学院“共同管理、共建专业、共设基地、共享资源”的建

设标准与运行规则，为 4 个特色产业学院的规范化发展提供制度依据。

健全考核评价制度。启动《校企合作考核评价办法》修订，构建“质量与成效”导向的考核体系，大幅提高合作质量、资源投入、成果产出等指标权重，降低单纯数量指标占比，建立分级分类考核标准。

2. 创新管理运行机制

建立“三位一体”评价体系。引入第三方评估机制，委托教育评估机构开展独立绩效评估，形成学校（管理方）、企业（合作方）、学生（受益方）、第三方（评估方）共同参与的评价主体架构，确保合作考核的公正性与专业性。

构建共同体协同机制。建立吉林省现代农业（农机装备）产教融合共同体常态化工作制度，完善组织架构与沟通协调机制，通过年度工作会议、“三张清单”发布、校企圆桌对话等形式，实现人才、技术、培训需求的精准对接。

（二）资源共建

1. 产教融合共同体建设扩容提质

牵头组建核心平台。2023 年 12 月联合吉林农业大学、吉林省康达农业机械有限公司成立吉林省现代农业（农机装备）产教融合共同体，初期联合 30 家院校、32 家涉农企业，2025 年新增

2 所高校、3 家企业及 1 家副理事长单位，形成覆盖“政校企研”的多元协同网络。

深化平台实体化运作。举办共同体年度工作会、农机产业研讨会、产教对话会等活动，发布人才、技术、培训“三张清单”，完成四平地区 12 家农机企业深度调研，推动创新链、产业链与人才链、教育链深度融合。

案例 6-1 校企双向赋能 深度共建共享

吉林省现代农业（农机装备）产教融合共同体以实体化运行为核心，深化校企双向赋能。2025 年 4 月，共同体年度工作会议在四平市顺邦农机制造有限公司召开，近百名高校、企业、合作社及相关部门代表参会。

会议总结过往工作、明确年度要点，聚焦人才培养创新、联合技术攻关、企业员工培训“三张清单”开展深度研讨。此前，参会代表还实地参观顺邦农机博物馆，直观了解农机装备发展历程与作业模式。

共同体通过共建共享、协同发力，精准对接农机装备产业需求，为产业人才培养和新质生产力发展注入动能，全力创建省级共同体建设标杆，助力农业强国建设。



图 6-1 吉林省现代农业（农机装备）产教融合共同体代表参观顺邦农机



图 6-2 吉林省现代农业（农机装备）产教融合共同体召开年度工作会议

2. 教学资源共建共享

引入企业优质资源共建校外实习实训基地 44 个，引入企业外聘教师 341 人，充实企业资源库；依托共同体打造《农机营销实务》

国家级教学资源库，开发《农业机械应用》等 3 门校级在线精品课，编写《农业植保无人机技术》活页式教材及“田间课堂”移动课程。

搭建科研创新载体，校企共建 3 个省级技术创新与转化中心、2 个开放型区域产教融合实践中心、6 个联合技术创新实验室，建成职业教育示范性虚拟仿真实训基地 1 个；与企业合作开发省级典型生产实践项目 2 项，获批职业院校人工智能创新应用推广试点案例 2 项。

（三）人才共育

1. 共建培养体系

推行订单培养。与奇瑞汽车、吉林世宝、康达农机等 7 家企业共建“奇瑞班”“康达班”等 7 个订单班，实行“招生即招工、毕业即上岗”模式，其中“康达班”“宁德时代班”“世宝”“奇瑞”已完成新生建班；获批“百千万”农业人才培养计划，落实“人才共育、过程共管、成果共享、责任共担”协同机制。

共定课程与实训标准。联合吉林农业大学、康达农机等院校企业，共同制定《课程标准》与《实训方案》，创新设置“田间课堂”跨季循环实训模块，2025 年春季播种实训已在卢伟农机合作社完成。

2. 培养成效显著

技能水平提升。联合企业开展拖拉机驾驶员培训，46 名学生参与实训，38 人获农机监理部门颁发的驾驶证；举办“金牌农机手”培训班，完成 40 人次社会培训。

科研能力培育。组织学生参与校企联合技术攻关，如“播种气力式集中排肥系统”横向课题研究，实现科研实践与人才培养有机结合。

（四）发展共享

1.助力学生高质量就业

拓宽就业渠道。举办吉林省高校服务大农业产业集群双选会等专场招聘活动，200 余家省内外企业参会，提供就业岗位 5700 余个，涵盖粮油食品、机械等多个领域，促进毕业生留吉就业创业。

提升就业竞争力。订单班学生通过定制化培养适配企业岗位需求，企业外聘教师的实践教学有效衔接理论与实操，学生职业技能与岗位适配度显著提高。

2.提升学校办学水平与社会声誉

办学实力增强。2025 年建成 4 个特色产业学院；获省教育厅科研课题 3 项，横向课题到账额 5 万元；完成高素质农民培育等各类培训 1118 人次，服务地方能力显著提升。

社会影响力扩大。牵头成功举办“新农科·新农人·新担当”等产教对话论坛，获批“中国农村专业技术协会科技小院”，被《吉

林日报》报道为涉农高职院校“吉林名片”，社会声誉持续提升。



图 6-3 吉林工程职业学院主办高博论坛

七、发展保障

（一）政治引领与组织保障

1. 坚持党建引领立德树人，在加强“兴禾支农”人才培养中 践行职教使命

国以才立，业以才兴。学校党委牢记为党育人、为国育才使命，不断创新人才培养模式，提升涉农人才供给水平，为助力乡村振兴提供强有力的人才支撑和智力保障。一是构建“大思政”育人格局。牵头打造大中小思政教育一体化共同体，搭建“三个载体”，采取“六个一”育人模式，实现纵向贯通培育，横向资源共享，立体拓展融合的铸魂育人特色品牌。深入挖掘思政资源，将劳模精神，劳动精神，工匠精神融入实践教学，培养一批爱农业，懂经营，精技能，善服务的时代新人。二是完善专业建设基础。学校现设有 8 大

学院，37 个专业，重点建设农产品加工与质量检测和畜牧兽医两大涉农特色专业群，形成了以农为基，以工辅农，农，工，经，管，医协调发展的专业建设体系。三是实施“吉工强师”工程。以吉林省教学名师，黄炎培杰出教师，长白山技能名师等各类高级人才为核心，以李玉院士等名师，李万君“大国工匠”等大师为引领，构筑起配置合理，专兼结合，校企互通的“工匠之师”梯队。建校至今，已为国家培养 5 万余名涉农专业技术人才。

2. 坚持党建引领科研攻坚，在聚焦“兴禾支农”科技创新中发挥职教力量

躬身沃野，久久为功。学校党委始终践行把“论文写在大地上，成果留在农民家”的支农初心，全面发挥高校科研优势，聚焦现代种业，智慧农业，农机装备，生物技术和食品健康等领域，启动乡村振兴科技创新计划。一是坚持党委统筹科研工作。充分发挥党建引领作用，学校党委书记，组织班子成员，党员干部志愿者主动下沉科研一线担任“科研助手”，在项目攻关中发挥了关键作用，逐步建成一支以党员为核心力量的高水平，基础扎实，结构合理的优秀科研团队。二是提升涉农高校科研能力。2024 年，立项各级教科研项目 173 项，较 2023 年增长了 46.7%。科研经费实现倍增，纵向项目经费达 77.7 万元，横向经费 202 万元，总额达 279.7 万元，较 2023 年同比增长 10 倍，全年申报各级各类科研项目 484 项，同

比增长 76.6%；发表高水平学术论文 21 篇。三是开展科技创新协同攻关。聚焦农业产业发展方向和乡村产业需求，进一步整合企业，高校，科研院所创新资源，打造吉林省玉米食品加工技术创新与转化中心，羊肚菌产业化培育校企联合技术创新与转化中心等 17 个省市级科研创新平台。立足四平玉米产业发展，与四平市玉米办共同举办产教融合赋能四平玉米产业高质量发展座谈会。依托梨树县棚膜产业融合发展示范园区，共同打造“羊肚菌产业化示范基地”，推动吉林省食用菌产业的高质量发展。

3. 坚持党建引领社会服务，在开展“兴禾支农”志愿行动中彰显职教担当

服务“三农”，历久弥坚。学校党委坚决扛起乡村振兴政治责任，大力弘扬涉农办学特色，牢牢把握发展所需，振兴所系，地方所向和高校所能，不断延伸办学链条，为助力乡村振兴提供多元服务供给。一是实施“兴禾支农”志愿服务行动。引导广大师生投身助农志愿服务活动中，立足乡村振兴，助农爱农服务项目，积极参与社会公益项目，建立学校师生青年志愿者协会，畅通帮扶渠道，内容涉及公益创业，敬老助残，慈善帮扶，生态环保等多个领域。此外，学校进一步加大资金投入，深化帮扶项目实施，持续推动包保帮扶合心村，重点边境村工作实施方案落地见效，切实提升帮扶实效。二是常态化开展涉农培训服务。依托校内“国字号”培训平

台，全面开展农业技术技能培训服务，举办吉林省农业经理人等高层次培训班，并通过创办农村合作经济学院和乡村振兴学院等方式开展助农服务。三是全面开创校地合作新局面。2024 年，学校与梨树县政府开启战略合作，共建吉林工程职业学院梨树校区，并依托新校区打造涉农人才培养，乡村振兴人员培训，科技成果转化和青年创新创业孵化 4 大基地，培养应用型涉农人才，实现科技成果就地转化，促进农民增收，企业增效，产业增值。

4. 坚持党建引领产教融合，在深化“兴禾支农”多元合作中谱写职教新篇

海纳百川，开放共赢。学校党委始终秉承产教融合，通达天下的办学理念，以校企合作为抓手，聚焦农业农村现代化建设，促进产，学，研齐头并进，开创职业教育发展新局面。一是牵头打造吉林省现代农业（农机装备）产教融合共同体。联合中高职院校和涉农企业，聚焦农机装备研发，制造，推广，应用等领域，跨区域汇聚产教资源，吸纳产业链头部企业和上下游骨干企业，以及职业学校，高等学校，行业协会，科研机构，建立产业与人才需求的供给平台，形成产教良性互动，校企优势互补的格局，为吉林省农机装备产业转型升级贡献产教力量。二是深化校企“双主体”育人。与奇瑞汽车股份有限公司等 7 家公司签订校企合作订单班，与吉林世

宝机械制造有限公司等吉林省内外 49 家企业建立校外实习实训基地。

5. 坚持党建引领文化铸魂,在弘扬“兴禾支农”精神伟力中厚植职教情怀

匠心兴农,薪火相传。作为一所因农而生,因教而兴的高职院校,历经 60 余载历史积淀和精神传承,形成了以“重农,爱农,务农,兴农”为精神内核,以“坚韧,质朴,勤耕,务实”为价值取向的“兴禾”文化,成为学校精神的凝练,形象的载体和发展的灵魂。学校党委以“兴禾”文化建设为核心,全面推进学校涉农文化的繁荣发展,营造涉农特色鲜明的校风、学风、教风,真正实现以文化人,以文育人,以文塑人。以“兴禾”精神文化建设为核心,构建“校训校风,人才培养,专业建设”等涉农特色鲜明的办学理念体系;以“兴禾”物质文化建设为基础,营造主题突出的文化地标,内涵丰富的文化阵地,特色鲜明的文化符号等涉农氛围浓厚的校园文化环境;以“兴禾”行为文化建设为重点,成功举办首届兴禾文化节,并实施“师魂匠心、匠心助农、红色文化、课堂文化、社团文化、体育文化、书香文化”等文化育人工程。以“兴禾”文化为引领,锻造“懂农业,爱农村,爱农民”的乡村振兴人才铁军。



图 7-1 行走的思政课—黑土地博物馆研学实践



图 7-2 井冈山基地三下乡社会实践活动

（二）战略规划与政策落实

1. 强化顶层设计与制度创新，构建“战略互嵌、实体运作、数据共享”的校际协同新范式

学校党委将“对标进位”行动确立为驱动高质量发展的核心战略，持续强化顶层设计，将“对标进位”确立为“一把手”工程。通过制定专项方案及任务台账，建立权责清晰的联动推进机制。党委会、院长办公会全年部署 15 次，将其列为年度改革攻坚重点，并依托全校性“大学习、大调研、大讨论”统一思想、压实责任。与标杆院校签署覆盖九大战略领域的合作框架协议，并联合设立实体化运作的“吉黑农业职教联盟联席办公室”，建立“常态化议事、项目化推进、数据化共享”的协同机制。此范式将校际合作从松散的、项目式的临时协作，升维为基于顶层设计牵引、协议制度保障、实体平台运作、数据要素驱动的体系化共生关系，为职业院校打破地域壁垒，构建长期稳定、资源高效流通的跨区域发展共同体提供了完整的制度性解决方案。



图 7-3 吉林工程职业学院与黑龙江农业经济职业学院签署战略合作协议

2. 精准赋能，创立“外脑植入、对标诊断、全程伴航”的专业集群建设新路径

面对专业建设与产业需求脱节的普遍难题，学校主动引入以对标院校领军专家为核心的“驻校式”专业建设智库。专家组深度嵌入学校治理与教学改革全过程，围绕“双高”申报、专业群战略规划、人才培养方案重构等核心任务，开展多轮次、沉浸式的精准诊断与方案设计。成功探索出一条“需求精准诊断—发展路径规划—资源系统整合—成果全程打磨”的专业建设闭环模型。此“外脑赋能、内化创新”的模式，不仅助力学校成功获批省“双高”学校及五个专业群实现了省级项目历史性突破，更关键的是建立起一套专业化、可持续的内涵建设内生变革机制，为同类院校提供了快速提升专业与产业契合度的标准化路径。

3. 系统培育，打造“双向流动、任务导向、成果转化”的师资队伍共育新机制

系统实施“青蓝接力·师资协同发展计划”，核心在于建立“任务驱动、成果转化”的精准培育机制。以动物疫病检测中心筹建、检验检测中心质量管理升级等具体项目为载体，选派骨干教师赴对标院校进行为期数月的沉浸式、课题化研修。教师带着明确的任务清单（如掌握 CNAS / CMA 双认证全流程、梳理 30 余项标准操作规程、学习“政校企行”协同模式）开展学习，确保研修成果可直接

转化应用。该体系构建了“校际流动更新理念、校企实践淬炼技能、项目实战检验成效”的教师发展新生态，形成了教师成长与学校发展同频共振的良性循环。

4. 深耕产业，形成“需求导向、平台支撑、服务集成”的产教融合实践新体系

学校坚持将产教融合的着力点放在服务区域特色产业发展的具体“痛点”上，推动建设了一批功能复合、机制创新的实体化平台，形成了“依托专业建平台、通过平台强服务、借助服务反哺教学”的闭环生态。

聚力打造羊肚菌产业全链条技术服务中心，创新高职科技兴农模式。以获批的国家级“吉林铁东羊肚菌科技小院”为枢纽，构建“政校企研”协同创新体。创新“未招先育”的微专业培养模式，组建“产业教授、校内骨干、院士团队”的“三元协同”师资，推行“课堂随生产走”的田间教学。该模式形成了“人才培养先行于产业扩张、技术推广融合于教学过程、社会服务反哺于教学资源”的良性互动机制，同时面向高素质农民开展系统性、实操性强的专项技术培训，累计推广种植技术 247 亩，培训农户超百人，成功探索“一个小院链接一个产业、一套技术致富一方百姓”的可复制路径。

高标准建设吉林工程职业学院检测中心，筑牢区域食品安全公共技术防线。推动检测中心从教学辅助单元向具有 CMA 资质的法

定第三方检测机构转型升级。中心深度融合“岗课赛证”综合育人体系，构建“基本技能—专业技能—综合创新”三级递进实践教学系统，并成功承办省级职业技能大赛。实现了“教学实训、社会服务、竞赛认证、行业发展”四位一体融合，成为区域食品安全治理体系的关键节点。

对标 CNAS 标准筹建动物疫病诊断与饲料安全检测中心，构建现代畜牧业健康发展保障枢纽。采用“对标学习-技术深化-标准引领”的三步推进策略，系统借鉴标杆院校的运营管理与认证经验，建设集快速诊断，安全检测，技术研发，人才培养于一体的区域技术枢纽，展现了职业院校从“适应需求”向“引领需求，创造供给”的战略转型。

（三）资源投入与条件支撑

根据学院发展需要及“双高”建设要求，学院加大资金筹集力度，多方筹措资金，确保学院事业发展及“双高”建设项目有序开展。学院 2024 年度办学经费总收入达到 22849.40 万元。主要经费来源为财政生均拨款收入 11875.25 万元，财政专项拨款收入 6117.18 万元，教育事业发展收入 4425.77 万元，科研事业收入 209.45 万元，其他收入 221.75 万元等。

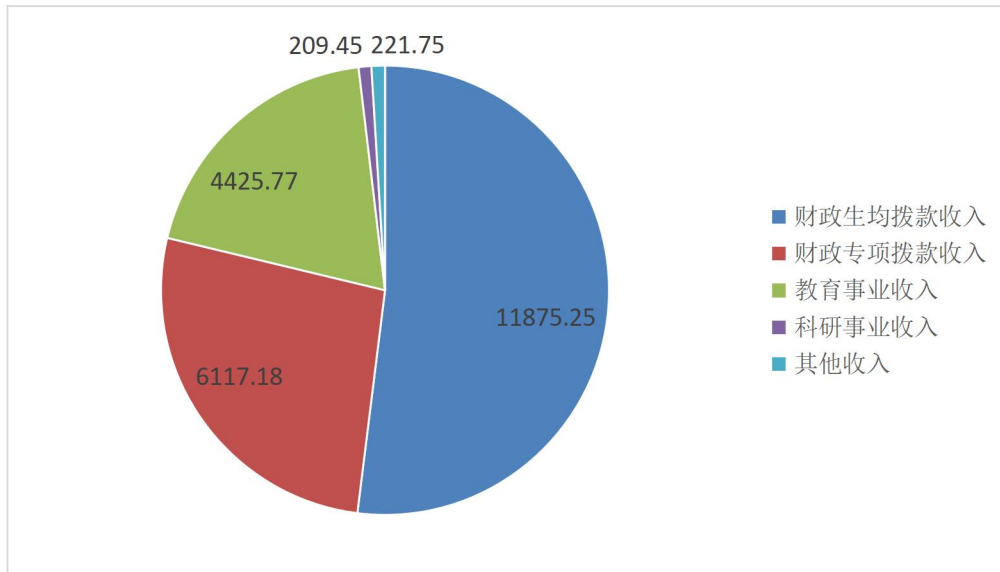


图 7-4 2024 年学院经费收入情况统计图

按照双高建设项目的建设计划及学院日常运行的需求，学院加大资金管理力度，科学分配资金使用渠道，确保项目资金及日常运行活动的正常开展。本年度，学院办学经费总支出为 22500.80 万元。主要支出方面：基础设施建设 687.21 万元；日常教学经费支出 3271.86 万元；设备采购支出 2570.67 万元；图书购置费 320.11 万元；教学改革及科学研究经费 90.45 万元；师资队伍建设经费 95.84 万元；人员工资 7846.72 万元；学生专项经费 1896.50 万元；党务及思政工作队伍建设经费 4.36 万元；偿还债务本金支出 240 万元；其他支出 5477.08 万元。

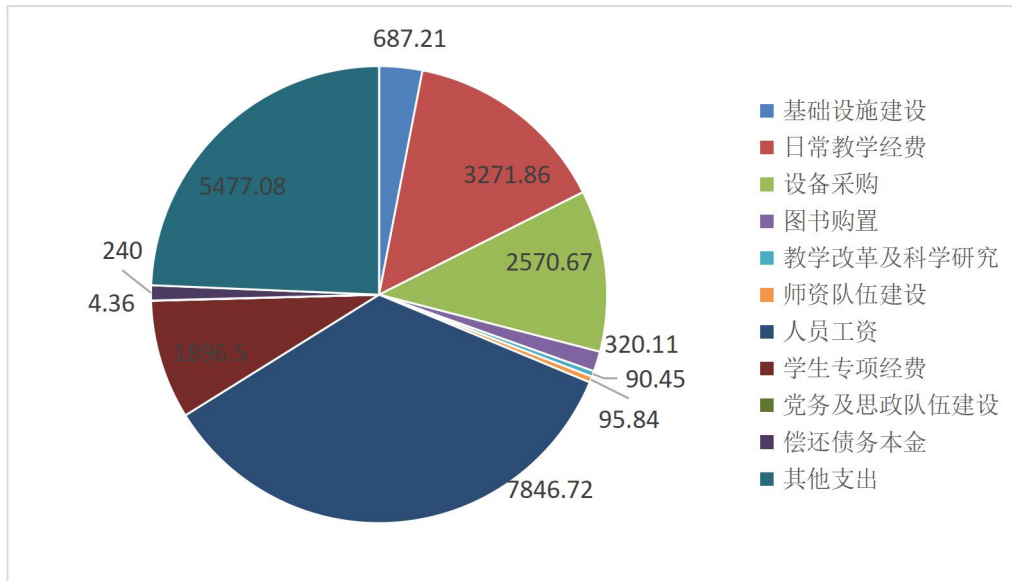


图 7-5 2024 年学院经费支出情况统计图

(四) 治理体系与质量保障

学校始终将提升人才培养质量置于核心地位，以系统思维构建并持续优化“制度为基、多元参与、数据驱动、闭环改进”的内部质量保障体系，确保教育教学活动的高标准与高成效。

1. 完善质量监控机制

学校建立了权责清晰的“校领导—校级督导—院级督导”三级教学督导网络，通过《教学督导工作实施细则》等制度明确规范，实现了对教学全过程立体化、常态化的监控与指导，有力保障了教学秩序的稳定与教学规范的落实。

2. 建立质量标准与专家智库

学校组建了由资深退休教授与在职学科带头人构成的专家督导队伍，凭借其深厚的学术积淀与丰富的教学经验，对课堂教学、

实践教学等关键环节的质量标准进行权威界定与专业把脉，为质量评价提供了核心依据。

3. 实施多元协同评价

学校构建并运行“学生 - 同行 - 领导 - 督导”四方参与的多元教学评价体系。依托 AIC 线上评教系统，实现了评价数据的即时、高效采集，从多维度获取对教学质量的全面反馈，为精准诊断教学问题奠定了坚实的数据基础。

4. 强化以师生为中心的发展支持

学校治理坚持“以生为本、以师为要”。校级领导高度重视教师专业成长与学生全面成才，通过专项调研、座谈交流等方式，常态化深入关心青年教师发展，并特别关注少数民族学生的学习生活与成长需求，广泛听取意见建议。将收集到的各类反馈纳入质量改进闭环，推动解决实际问题，形成了“调研 - 反馈 - 决策 - 落实”的良性互动机制。

5. 深化评价结果运用与持续改进

学校强化数据赋能管理决策，对多元评价数据进行深度综合分析。将评价结果有效运用于教学激励与改进，例如将综合评分位列前 30% 的教师认定为教学质量优秀并给予绩效奖励，树立标杆，激发教学热情。同时，将各方反馈的系统性问题作为修订制度、优化流程、配置资源的重要依据，驱动人才培养质量持续提升。

八、面临挑战

（一）面临挑战

挑战 1：现代农业转型升级对涉农专业发展带来新挑战

现代农业正在向智慧化、绿色化、融合化、机械化转型升级，强调以科技创新引领先进生产要素集聚，因地制宜发展农业新质生产力，全面推进农业强国建设。要从根本上改变传统农业生产工具简单、种植模式单一、依赖自然条件、生产规模小、产业链短等根本性问题。为学校如何适应产业转型升级，适应产业、岗位迭代发展，改造传统专业、超前布局新专业，深化人才培养模式创新，推动专业群建设快速响应产业变革最新需求带来了挑战。

挑战 2：学校高质量发展对教师能力要求提出了新挑战

学校高质量发展背景下对教师队伍提出：要提高对接产业需求的能力、升级“双师型”能力标准、创新教师教育教学能力、增强跨学科与协同育人能力、强化终身学习与自我迭代能力等。要从根本上解决目前教师队伍存在的实践动手能力不强、数字化技能薄弱、教学方法单一、“双师型”素质素养不高、重知识轻素养、重结果轻过程等问题。为学校如何开展高水平教师教学创新团队建设，加强“双师”队伍建设、提升数智技术应用能力、强化教学模式改革，构建数智融合多元多维立体评价体系提出了新挑战。

挑战 3：学校特色发展对内部治理能力体系提出新挑战

学校具有鲜明的涉农特色，涉农专业传统偏见仍未完全消除，认知存在“分层化”特征。目前社会认同度随政策指导、社会需求变化虽有所提升，但仍然存在“农业 = 辛苦、低收入、社会地位低”的传统意识，认为其“出路窄、工作环境差”，尤其在年轻群体和家长中，报考涉农专业时仍会顾虑“是否要长期下乡、从事体力劳动”，导致涉农专业在招生中常面临“生源吸引力不足”的问题。为学校如何强化内部治理体系建设，做好国家政策宣传，完善“三全育人”体系，强化“三农”意识培育，厚植“三农”情怀，进一步优化特色专业群建设与资源配置平衡、校企合作与校地合作的深度融合、“双师型”师资队伍建设的优化、人才培养模式创新的持续推进、党建引领与学校事业发展的深度融合、内部管理体制的协同与高效运行，培养“愿意来、认真学、下得去、留得住、用得上”的新农人提出了新挑战。

（二）发展机遇

1. 职业教育大变革为学校发展带来了机遇

新时代中国特色现代职教体系日趋完善，特别是《关于加快发展现代职业教育的决定》《中国教育现代化 2035》《国家职业教育改革实施方案》《关于深化现代职业教育体系改革的意见》《关于推动现代职业教育高质量发展的意见》等文件相继出台，提出要强化职业教育类型特色、完善产教融合办学体制、创新校企合作办

学机制、深化教育教学改革、打造中国特色职业教育品牌，为我国职业教育改革发展规划了新时代发展的具体目标和实施路径，为学校对标“新发展阶段、新发展理念、新发展格局”，明确发展定位，强化涉农特色，破解发展难题，促进教育链、人才链、产业链、创新链有机衔接，全面深化产教融合、校企合作，为推动学校高质量发展提供了重要战略机遇。

2.新一轮双高建设为专业发展提供了机遇

作为吉林省唯一的涉农高职院校，吉林省首批“双高计划”建设单位，在涉农产教融合办学体制、校企合作办学机制、教育教学改革、学校内部治理体系、办学规模和人才培养质量上取得了一定突破，学校整体和四个专业群在终期验收中获评“优秀”等次。在新一轮国家“双高计划”建设背景下，强化落实立德树人根本任务，要以办学能力高水平、产教融合高质量为目标，要以提升人才培养质量和社会服务能力为关键，深化育人方式、办学模式、管理体制、保障机制改革，加强质量标准和规范探索，开创国际交流新格局，推动职业教育与国家战略布局、重点产业需求、地方经济社会发展、促进人的全面发展相结合，培育发展新质生产力、助力高质量发展，为支撑中国式现代化建设贡献力量，为学校“十五五”发展指明了方向，提供了重要的战略机遇。

3.粮食安全战略为涉农专业发展提供了机遇

2025年2月8日，习近平总书记在听取吉林省委和省政府工作汇报时强调保障国家粮食安全，是农业大省、粮食大省的政治责任。吉林要以发展现代化大农业为主攻方向，完善强农惠农富农支持制度，统筹发展科技农业、绿色农业、质量农业、品牌农业。要积极发展生态养殖，加强农产品精深加工和食品细加工，做足做活“粮头食尾”“畜头肉尾”“农头工尾”文章，构建多元化食物供给体系。推动兴业、强县、富民一体发展，促进城乡共同繁荣”。吉林省地貌差异显著，造就了西部盐碱平原、中部黑土平原和东部长白山区“三大”农业生态区，玉米、水稻、人参、特色林果、食药菌种植，以及肉牛、梅花鹿养殖等产业成为当地各民族增收致富的主要经济来源，形成了“一乡一特、一村一品”的农业特色产业布局。目前吉林省紧缺具备一定新理念、新技术、新业态、新生产组织方式，以从事农业生产、加工、销售、服务等各环节为主要收入来源，且收入高于所在地区传统农业从业人员收入水平的“新农人”，为学校办好涉农特色专业（群）提供了有利发展机遇。

4.东北全面振兴战略为开放办学带来了机遇

习近平总书记指出，东北是我国向北开放的重要门户，在我国加强东北亚区域合作、联通国内国际双循环中的战略地位和作用日益凸显。要增强前沿意识、开放意识，加强与东部沿海和京津冀的联系，深度融入共建“一带一路”，在畅通国内大循环、联通国内国

际双循环中发挥更大作用。学校作为吉林省唯一涉农高职院校，地处东北亚区域中心地带，位于东北振兴哈大发展轴上，吉林省向南开放的桥头堡。担负着时代赋予的历史使命，东北全面振兴战略为学校开放办学提供了难得的发展机遇。

厚德精术 知行合一